

2015-2019 STRATEJİK PLANI BARTIN LİSESİ

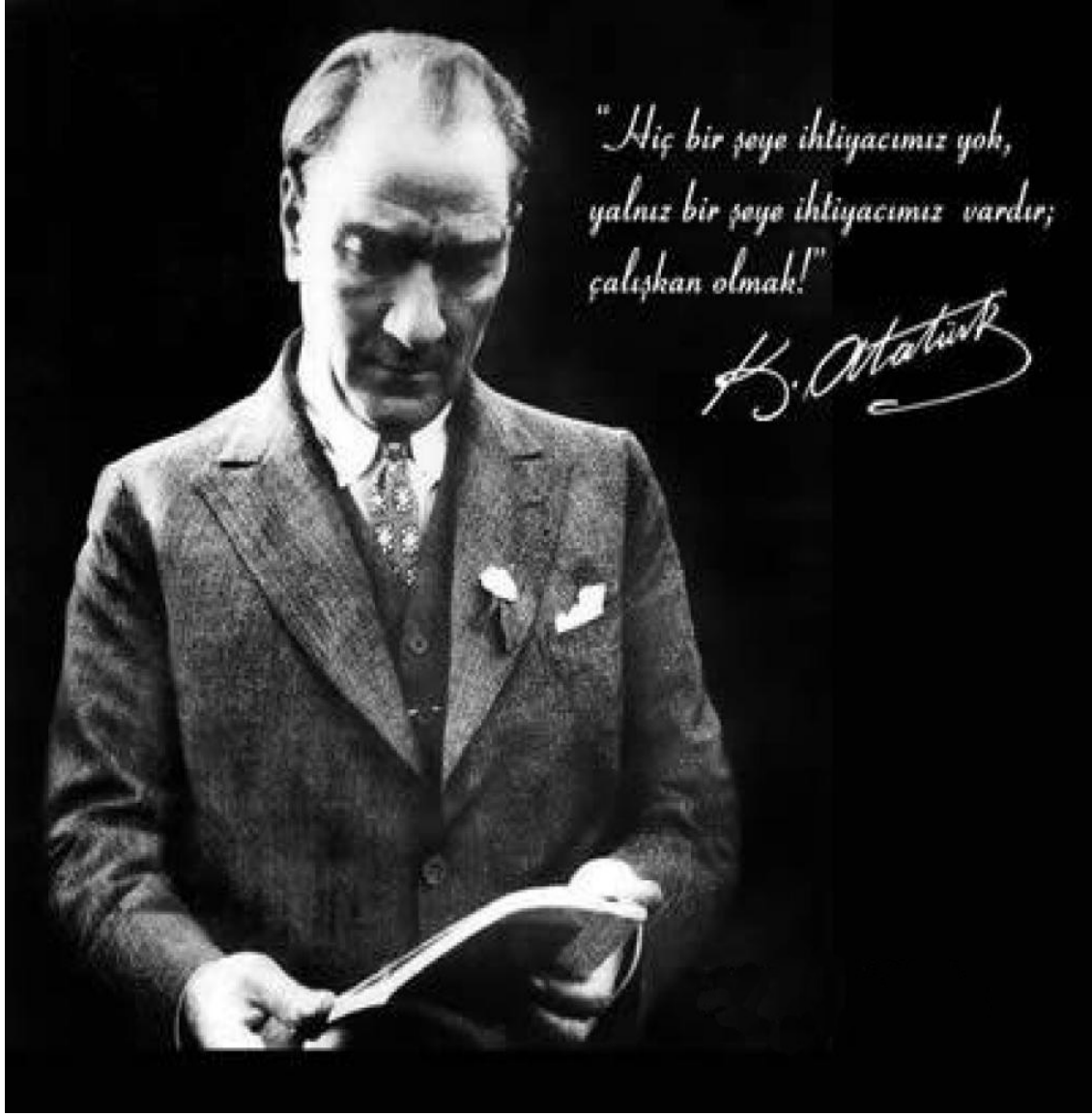


**T.C.
BARTIN VALİLİĞİ
Bartın Milli Eğitim Müdürlüğü**

**BARTIN LİSESİ
2015 - 2019
DÖNEMİ
STRATEJİK PLANI**



BARTIN 2015



“Hiç bir şeye ihtiyacımız yok, yalnız bir şeye ihtiyacımız vardır;
çalışkan olmak!”

Mustafa Kemal ATATÜRK



İSTİKLAL MARŞI

Korkma, sönmez bu şafaklarda yüzen al sancak;
Sönmeden yurdumun üstünde tüten en son ocak.
O benim milletimin yıldızıdır, parlayacak;
O benimdir, o benim milletimindir ancak.

Çatma, kurban olayım, çehreni ey nazlı hilâl!
Kahraman ırkıma bir gül! Ne bu şiddet, bu celâl?
Sana olmaz dökülen kanlarımız sonra helâl...
Hakkıdır, Hakk'a tapan, milletimin istiklâl!

Ben ezelden beridir hür yaşadım, hür yaşarım.
Hangi çılgın bana zincir vuracakmış? Şaşarım!
Kükremiş sel gibiyim, bendimi çiğner, aşarım.
Yırtarım dağları, enginlere sığmam, taşarım.

Garbın afakını sarmışsa çelik zırhlı duvar,
Benim iman dolu göğsüm gibi serhaddim var.
Ulusun, korkma! Nasıl böyle bir imanı boğar,
"Medeniyet!" dediğin tek dişi kalmış canavar?

Arkadaş! Yurduma alçakları uğratma, sakın.
Siper et gövdeni, dursun bu hayasızca akın.
Doğacaktır sana vadettiği günler Hakk'ın...
Kim bilir, belki yarın, belki yarından da yakın.

Bastığın yerleri "toprak!" diyerek geçme, tanı:
Düşün altındaki binlerce kefensiz yatanı.
Sen şehit oğlusun, incitme, yazıktır, atanı:
Verme, dünyaları alsan da, bu cennet vatanı.

Kim bu cennet vatanın uğruna olmaz ki feda?
Şüheda fişkırarak toprağı sıksan, şüheda!
Canı, cananı, bütün varımı alsın da Huda,
Etmesin tek vatanımdan beni dünyada cüda.

Ruhumun senden, İlâhî, şudur ancak emeli:
Değmesin mabedimin göğsüne namahrem eli.
Bu ezanlar ki şahadetleri dinin temeli-
Ebedî yurdumun üstünde benim inlemeli.

O zaman vecd ile bin secde eder-varsa-taşım,
Her cerihamdan, ilâhî, boşanıp kanlı yaşım,
Fışkırır ruh-ı mücerret gibi yerden naaşım;
O zaman yükselerek arşa değer belki başım.

Dalgalan sen de şafaklar gibi ey şanlı hilâl!
Olsun artık dökülen kanlarımın hepsi helâl.
Ebediyen sana yok, ırkıma yok izmihlâl:
Hakkıdır, hür yaşamış, bayrağımın hürriyet;
Hakkıdır, Hakk'a tapan, milletimin istiklâl.

Mehmet Akif ERSOY



ATATÜRK'ÜN GENÇLİĞE HİTABESİ

Ey Türk gençliği! Birinci vazifen, Türk istiklâlini, Türk cumhuriyetini, ilelebet, muhafaza ve müdafaa etmektir.

Mevcudiyetinin ve istikbalinin yegâne temeli budur. Bu temel, senin, en kıymetli hazinendir. İstikbalde dahi, seni, bu hazineden, mahrum etmek isteyecek, dâhilî ve haricî, bedhahların olacaktır. Bir gün, istiklâl ve cumhuriyeti müdafaa mecburiyetine düşersen, vazifeye atılmak için, içinde bulunacağın vaziyetin imkân ve şeraitini düşünmeyeceksin! Bu imkân ve şerait, çok namüsait bir mahiyette tezahür edebilir. İstiklâl ve cumhuriyetine kastedecek düşmanlar, bütün dünyada emsali görülmemiş bir galibiyetin mümessili olabilirler. Cebren ve hile ile aziz vatanın, bütün kaleleri zapt edilmiş, bütün tersanelerine girilmiş, bütün orduları dağıtılmış ve memleketin her köşesi bilfiil işgal edilmiş olabilir. Bütün bu şeraitten daha elim ve daha vahim olmak üzere, memleketin dâhilinde, iktidara sahip olanlar gaflet ve dalâlet ve hatta hıyanet içinde bulunabilirler. Hatta bu iktidar sahipleri şahsî menfaatlerini, müstevlilerin siyasî emelleriyle tevhit edebilirler. Millet, fakr u zaruret içinde harap ve bîtap düşmüş olabilir.

Ey Türk istikbalinin evlâdı! İşte, bu ahval ve şerait içinde dahi, vazifen; Türk istiklâl ve cumhuriyetini kurtarmaktır! Muhtaç olduğun kudret, damarlarındaki asîl kanda, mevcuttur!

Mustafa Kemal ATATÜRK



SUNUŞ

Bartın Lisesi Bartın'ın gözbebeğidir. Bartın şehrinin en eski okulu olan Bartın Lisesi daima Bartın'da öncü olmuş, yetiştirdiği öğrenciler ile Bartın'a ve devletimize değer katmıştır. Bu noktada planlı ve belli bir strateji dâhilinde yüksek başarıya ulaşılabileceği aşikârdır.

Bartın Lisesi olarak: stratejik plan ile okulumuzun planlı gelişiminin yanında, sistemli bir yaklaşımla öğrencilere; çok yönlü, soyut, eleştirel, yaratıcı, özgür düşünme, problem çözme ve iletişim becerileri kazandırarak kendilerini kanıtlamaları amaçlanmaktadır.

Stratejik planımızda eğitimimizde yükselen değerler olan; öğrenci merkezli eğitim anlayışı, istenilen nitelikteki öğrenci çıktısına ulaşma, sürekli ve planlı gelişimle okulumuzdaki anlayış ve işleyişin değişmesi hedeflenmiştir.

Bu süreçte kaynağını Toplam Kalite Yönetiminden alan paylaşımcı, etkili bir yönetim anlayışı ile sürekli bir işbirliğine dayalı ekip çalışmasının okul kültürüne yerleşmesi gerekmektedir. Bu da öğrencilere 'ÖĞRENMEYİ ÖĞRETEN' eğitimde kalitenin vazgeçilmez şartı ve sınıfın lideri olan öğretmenlerle okuldaki öğrenmeyi etkili ve anlamlı kılan, işleri kolaylaştıran lider yöneticilerin çabalarıyla mümkün olabilecektir.

Okulumuzu daha etkili, verimli ve çağdaş bir yapılanma sürecine çekmek, öğrencilerimize bilgi toplumunun gereği olan tüm davranışları kazandırmak yolunda Toplam Kalite Yönetimi Ruhu ile çalışacağına inandığım Bartın Lisesi çalışanlarına üstün başarılar diliyorum.

Bu çalışmada emeği geçen tüm arkadaşlarıma teşekkür ederim.

Ercan ÇELİK

Okul Müdürü

GİRİŞ

Bilginin hızla yayıldığı dünyamızda bilginin dağıtıcısı ve yorumlayıcısı olan okullar, hayati bir önem arz etmektedir. Okullar, toplumların kültürel zenginliklerini yaşatması ve çağın gelişmelerine yön vermesi bakımından stratejik öneme sahip örgütlerin başında gelmektedir. Bu nedenle okulların işlevlerini verimli bir şekilde yerine getirmesinde önemli olabilecek faktörlerden biri de okullarda hazırlanan stratejik planlardır.

Son yıllarda stratejik planlar, hızlı değişim ve bunun getirdiği sorunlara çözüm üretme sürecinde sıklıkla kullanılmaktadır. Stratejik planlamanın eğitime uygulanması çabalarının geleneksel planlamaya alternatif olarak çıktığı görülmektedir (Aksu, 2002; Bircan, 2002).Howze (2000), çalışmasında bir örgütün değişen toplum koşullarına bağlı olarak özellikle ayakta kalıp geleceğe tutunabilmesi için stratejik planlama yapması gerektiğini belirtmiştir. Örgütlerin stratejik plan çerçevesinde, etkili liderlik uygulamaları ve süreç değerlendirmeleri yaptıkları ve kalite belgesi aldıkları ortaya çıkmıştır.

Latince "yol, çizgi" anlamına gelen strateji, Türkçede ise sürdürme, gönderme, götürme, gütme anlamında kullanılmaktadır (Erdem, 1998, 43). Stratejik planlama ise bir örgütün paydaşlarının geleceklerini hayal etme ve bu geleceği başarmak için gereken işlem ve uygulamaları eleştiren bir süreç olarak tanımlanabilir (Goodstein ve diğerleri, 1993). Strateji, bir başka şekilde örgütün amaç ve hedeflerine nasıl ulaşacağını gösteren kararlar bütünü şeklinde tanımlanmaktadır (DPT, 2006).

Örgüt, stratejik planlama ile "gelecekte ne yapacağını" belirlemiş olacaktır. Bu özellikleri ile stratejik plan, yapılacak çalışmalara yön verecek ve önceliklerin tespitine yardımcı olacaktır. Stratejik planlamayı diğer planlardan ayıran en önemli özelliklerden bazıları şunlardır (Eren,2000; Çelik, 1994):

- Uzun süreli olması,
- Amaç ve işlevlerine göre farklı verilerden oluşması,
- Uzun süreli amaçları ve ileride meydana gelebilecek sonuçları kapsamı,
- Çevresel faktörlerin incelenmesine büyük önem vermesi ve yapılacaklar üzerinde ayrıntılı bir biçimde durması şeklinde sayılabilir.

Eğitimde stratejik planlama, eğitim sistemi/okul ve çevresi arasındaki ilişkileri özümleyerek yön ve amaçların belirlenmesi, örgütün yenileştirilerek etkinlik ve eylem planlarının yapılması ve bu doğrultuda eğitimsel kaynakların yeniden sağlanmasıdır (Tural, 2000, 76).

Özü itibarıyla işletme biliminin çatısı altında incelenen ve stratejik yönetim aracı olan stratejik planlamanın, 5018 sayılı Kamu Mali Yönetimi ve Kontrol Kanunu ile kamu kuruluşlarınca hazırlanması yasal zorunluluk haline gelmiştir. 2003 yılından bu yana bazı kamu örgüt ve kuruluşlarında pilot olarak uygulanmaya başlanmış olup 2010 yılına kadar tüm kamu örgüt ve kuruluşlarında stratejik planlamaya geçilmesi öngörülmektedir (DPT, 2003).Yukarıda açıklamaya çalıştığımız tanımlamalardan hareketle okulumuzun vizyon ve misyonu doğrultusunda, mevcut koşullar ve durumlar göz önünde bulundurularak geleceğe ilişkin çizmesi gerektiği yolu belirlemek ve bu uğurda gerçekleştirilen işlemleri ölçülebilir nitelikli hale getirmek amacıyla bu stratejik planı hazırlama gereksinimi ortaya çıkmıştır.

10/12/2003 tarihli ve 5018 sayılı Kamu Mali Yönetimi ve Kontrol Kanunu'nun 9.Maddesinde belirtilen "Kamu idareleri; Kalkınma Planları, Programlar, ilgili mevzuat ve benimsedikleri temel ilkeler çerçevesinde geleceğe ilişkin vizyon ve misyonları oluşturmak, 8 stratejik amaç ve hedeflerini saptamak, performanslarını göstergeler doğrultusunda ölçmek; bu süreci izlemek ve öz

değerlendirmesini yapmak amacıyla katılımcı yöntemlerle stratejik plan hazırlanır.” hükmüne ilişkin mevzuata dayanarak Bartın Lisesi’nde Stratejik Plan hazırlama çalışmalarına başlanmıştır.

Bartın Lisesi’nin hazırladığı “Stratejik Planlama”, kurumda her kademede görev yapanların katılımlarını ve kurum yöneticilerinin tam desteğini içeren, sonuç almaya yönelik çabaların bütününe teşkil eder. Bu anlamda paydaşların, kurumun vizyonu, misyonu, hedefleri ve performans ölçümlerinin belirlenmesinde aktif rol oynamasını ifade eder.

Bartın Lisesi’nin Stratejik Planı, beş temel soruya yanıt olacak şekilde planlanmıştır.

- NEREDEYİZ?
- NEREDE OLMAYI İSTİYORUZ?
- GELİŞMEMİZİ NASIL ÖLÇEBİLİRİZ?
- HEDEFİMİZE NASIL ULAŞABİLİRİZ?
- NASIL DENETLEYEBİLİRİZ?

Bu sorulara verilecek yanıtlar ve stratejik planın diğer unsurları hazırlayacağımız stratejik planın içeriğini oluşturur. Planlama; amaçların belirlenmesi, bu amaçlara ulaşılacak yöntemlerin hazırlanması, yöntemlerin uygulanması, sonuçların izlenmesi, değişen koşullar çerçevesinde başlangıçta belirlenen aşamaların yeniden düzenlenmesini içeren dinamik bir süreçtir. Bütün Stratejik Planlarda olduğu gibi, Bartın Lisesi’nin hazırladığı Stratejik Planın uygulanmasında da kurum çalışanlarının tamamının desteği gerekmektedir.

Bartın Lisesi’nin Stratejik Planının hazırlanmasında, Bartın İl Milli Eğitim Müdürlüğü’nün hazırladığı Stratejik Plan önemli rol oynamıştır. Stratejik Planımızın hazırlanmasında, Milli Eğitim Bakanlığı Strateji Geliştirme Başkanlığının “Eğitimde Stratejik Planlama Kılavuzu” ile belirlediği ölçütlere sadık kalınmış; mümkün olan bütün birimlerin katılımı sağlanmaya çalışılmış, tüm değişen koşullar dikkate alınmıştır.

Geleceğe ilişkin idealleri olmayan kurumların fırtınalı bir ortamda yönlerini çabucak kaybedecekleri ve ulaşmak isteyecekleri hedeflerden çok uzaklarda bir yerlerde kendilerini bulacakları açıktır. Stratejik planlamayla, gelişen ve değişen dünya şartlarında bulunmamız gereken rotayı çizmiş oluyoruz. Bundan sonraki aşama, hazırlanan stratejik plan doğrultusunda kendimizi geliştirmemiz ve teknoloji sayesinde de gelişen dünyayı takip ederek gerektiğinde küçük değişikliklerle hedeflerimizden şaşmadan stratejik planımızı yeniden düzenlememizdir. Okulumuz, hazırladığı stratejik plan doğrultusunda hareket ederek bazı noktalarda yaptığı değerlendirmelerle okul gelişimine büyük katkı getireceği inancındayız.

BARTIN LİSESİ STRATEJİK PLAN HAZIRLAMA EKİBİ

| İÇİNDEKİLER | | SAYFA NO |
|---|---|----------|
| SUNUŞ | | 6 |
| GİRİŞ | | 7 |
| 1.BÖLÜM: BARTIN LİSESİ STRATEJİK PLANLAMA SÜRECİ | | |
| Yasal çerçeve | | 12 |
| Stratejik Planlama çalışmaları | | 13 |
| 2.BÖLÜM: MEVCUT DURUM ANALİZİ | | |
| 1. | Tarihsel Gelişim | 17 |
| 2. | Yasal Yükümlülükler | 20 |
| 3. | Faaliyet Alanları, Ürün ve Hizmetler | 23 |
| 4. | Paydaş Analizi | 24 |
| 5. | Kurum İçi Analiz | 26 |
| | 5.1 Örgütsel Yapı | 26 |
| | 5.2 İnsan Kaynakları | 28 |
| | 5.3 Teknolojik Düzey | 34 |
| | 5.4 Mali Kaynaklar | 36 |
| | 5.5 İstatistikî Veriler | 37 |
| 6. | Çevre Analizi | 40 |
| | 6.1 PEST (Politik-Yasal, Ekonomik,Sosyo-Kkültürel,Teknolojik,Ekolojik.Etik) Analizi | 40 |
| | 6.2 Üst Politika Belgeleri | 43 |
| 7. | GZFT (Güçlü Yönler, Zayıf Yönler, Fırsatlar, Tehditler)Analizi | 44 |
| 3.BÖLÜM: GELECEĞE YÖNELİM | | |
| 8. | Misyon, Vizyon, Temel Değerler | 46 |
| 9. | Temalar, Amaçlar, Hedefler, Performans Göstergeleri, Faaliyet/Projeler ve Stratejiler | 48 |
| 10. | Maliyetlendirme | 61 |
| 11. | İzleme, Değerlendirme ve Raporlama | 63 |
| | | |
| | | |
| | | |

KURUM KİMLİK BİLGİSİ

| | |
|---------------------------------|---|
| Kurum Adı | BARTIN LİSESİ |
| Kurum Statüsü | Kamu |
| Kurumda Çalışan Personel Sayısı | Yönetici : 3 Öğretmen :42 Memur : 2 Hizmetli : 2 kadrolu-1 hizmet alım yoluyla – |
| Öğrenci Sayısı | 558 |
| Öğretim Şekli | Normal |
| KURUM İLETİŞİM BİLGİLERİ | |
| Kurum Telefonu / Fax | Tel. : 0378-227 13 40 Faks : 0378-227 10 33 |
| Kurum Web Adresi | www.bartinflisesi.meb.k12.tr |
| Mail Adresi | 964341@meb.gov.tr |
| Kurum Adresi | Mahalle :Kırtepe Mah. Posta Kodu : 74100 İlçe : Merkez İli : BARTIN |
| Kurum Müdürü | Ercan ÇELİK GSM Tel: 0536-440 10 48 |
| Kurum Müdür Yardımcıları | Ali ÇOKYAŞAR GSM Tel: 0505-715 39 19 Aydın GÜNEY GSM Tel : 0505-912 55 74 |

1.BÖLÜM

**STRATEJİK
PLAN
SÜRECİ**

YASAL ÇERÇEVE

| SNo | Referans Kaynağının Adı |
|-----|--|
| 1 | DPT - Kamu Kuruluşları İçin Stratejik Planlama Kılavuzu |
| 2 | Stratejik Planlamaya İlişkin Usul ve Esaslar Hakkında Yönetmelik |
| 3 | 5018 Sayılı Kamu Mali Yönetimi ve Kontrol Kanunu |
| 4 | Şubat 2002 tarih ve 2533 Sayılı Tebliğler Dergisi'nde yayımlanan MEB Taşra Teşkilatı Toplam Kalite Yönetimi Uygulama Yönergesi |
| 5 | 10/12/2003 tarihli ve 5018 sayılı Kamu Mali Yönetimi ve Kontrol Kanununun 9. maddesi |
| 6 | Kasım 1999 tarih ve 2506 sayılı Tebliğler Dergisi'nde yayımlanan Toplam Kalite Yönetimi Uygulama Yönergesi |
| 7 | 2014-2018 Dönemini Kapsayan 10. Kalkınma Planı |
| 8 | 2014-2016 Dönemini Kapsayan Orta Vadeli Program |
| 9 | 2014-2016 Eğitim Özel İhtisas Komisyonu Raporu |
| 10 | Milli Eğitim Bakanlığı faaliyet alanı ile ilgili. bölgesel ve sektörel plan ve programlar |
| 11 | Milli Eğitim Şura Kararları |
| 12 | Milli Eğitim Bakanlığı faaliyet alanı ile ilgili tüm projeler |

STRATEJİK PLANLAMA SÜRECİ

Okulumuzun Stratejik Planına (2015-2019) Okul Gelişim Yönetim Ekibi(OGYE) tarafından, Okulumuzun toplantı salonunda, çalışma ve yol haritası belirlendikten taslak oluşturularak başlanmıştır. Stratejik Planlama Çalışmaları kapsamında Okulumuzda OGYE üyeleri içerisinde “Stratejik Planlama Çalışma Ekibi” kurulmuştur. Önceden hazırlanan anket formlarında yer alan sorular katılımcılara yöneltilmiş ve elde edilen veriler birleştirilerek paydaş görüşleri oluşturulmuştur. Bu bilgilendirme ve değerlendirme toplantılarında yapılan anketler ve hedef kitleye yöneltilen sorularla mevcut durum ile ilgili veriler toplanmıştır.

Stratejilerin Belirlenmesi;

Stratejik planlama ekibi tarafından, tüm iç ve dış paydaşların görüş ve önerileri bilimsel yöntemlerle analiz edilerek planlı bir çalışmayla stratejik plan hazırlanmıştır.

Bu çalışmalarda izlenen adımlar;

1.Okulun var oluş nedeni (**misyön**), ulaşmak istenilen nokta (**vizyon**) belirlenip okulumuzun tüm paydaşlarının görüşleri ve önerileri alındıktan sonra da vizyona ulaşmak için gerekli olan **stratejik amaçlar** belirlendi. Stratejik amaçlar;

a. Okul içinde ve faaliyetlerimiz kapsamında iyileştirilmesi, korunması veya önlem alınması gereken alanlarla ilgili olan stratejik amaçlar,

b. Okul içinde ve faaliyetler kapsamında yapılması düşünülen yenilikler ve atılımlarla ilgili olan stratejik amaçlar,

c. Yasalar kapsamında yapmak zorunda olduğumuz faaliyetlere ilişkin stratejik amaçlar olarak da ele alındı.

2. Stratejik amaçların gerçekleştirilebilmesi için **hedefler** konuldu. Hedefler stratejik amaçla ilgili olarak belirlendi. Hedeflerin özellikli, ölçülebilir, ulaşılabilir, gerçekçi, zaman bağlı, sonuca odaklı, açık ve anlaşılabilir olmasına özen gösterildi.

3. Hedeflere uygun belli bir amaca ve hedefe yönelen, başlı başına bir bütünlük oluşturan, yönetilebilir stratejiler belirlendi. Her bir strateji yazılırken; “amacımıza ulaştırır mı?” sorgulaması yapıldı.

4. Stratejik amaçlar, hedefler belirlenirken paydaşların önerileri, çalışanların önerileri, önümüzdeki dönemde beklenen değişiklikler ve GZFT (SWOT) çalışması göz önünde bulunduruldu.

5. GZFT çalışmasında ortaya çıkan zayıf yanlar iyileştirilmeye, tehditler bertaraf edilmeye; güçlü yanlar ve fırsatlar değerlendirilerek kurumun faaliyetlerinde fark yaratılmaya çalışıldı; önümüzdeki dönemlerde beklenen değişikliklere göre de önlemler alınmasına özen gösterildi.

6. Stratejik amaç ve hedefler kesinleştikten sonra maliyetlendirilme yapıldı.

7. Maliyeti hesaplanan her bir stratejik hedef için kullanılacak kaynaklar belirtildi. Maliyeti ve kaynağı hesaplanan hedeflerin toplamları hesaplanarak bütçeler ortaya çıkartıldı.

Yukarıdaki çalışmalar gerçekleştirildikten sonra Bartın Lisesi'nin 2015-2019 dönemi stratejik planına son halini vermek üzere Milli Eğitim Müdürlüğümüz ARGE ekibinin görüş ve önerilerine başvurulmuştur.

Görüşler doğrultusunda son düzenlemeler yapılarak plan taslağı son halini almıştır.

BARTIN LİSESİ

STRATEJİK PLAN ÜST KURULU VE STRATEJİK PLAN HAZIRLAMA EKİBİ

STRATEJİK PLAN ÜST KURULU

| SIRA NO | ADI SOYADI | GÖREVİ |
|---------|----------------------|--|
| 1 | Ercan ÇELİK | OKUL MÜDÜRÜ |
| 2 | Aydın GÜNEY | MÜDÜR YARDIMCISI |
| 3 | Hasan Hüseyin KİRTİK | ÖĞRETMEN |
| 4 | Mustafa UZUN | OKUL AİLE BİRLİĞİ BAŞKANI |
| 5 | Arzu YILMAZ | OKUL AİLE BİRLİĞİ YÖNETİM KURULU ÜYESİ |

STRATEJİK PLANLAN HAZIRLAMA EKİBİ

| SIRA NO | ADI SOYADI | GÖREVİ |
|---------|----------------------|------------------|
| 1 | Aydın GÜNEY | MÜDÜR YARDIMCISI |
| 2 | Mesut SİPAHİ | ÖĞRETMEN |
| 3 | Murat DİLEKÇİ | ÖĞRETMEN |
| 4 | Handan ÖZDEMİR | ÖĞRETMEN |
| 5 | Hasan Hüseyin KİRTİK | ÖĞRETMEN |
| 6 | M. Emin HATIRNAZ | ÖĞRETMEN |
| 7 | Bahattin CAN | GÖNÜLLÜ VELİ |
| 8 | Ekrem BAĞDATLI | GÖNÜLLÜ VELİ |

2.BÖLÜM

DURUM ANALİZİ

1.TARİHSEL GELİŞİM

1933 yılında Bartın Orta Mektebi olarak eğitim öğretime başlamıştır. 1961 yılında Özel Bartın Lisesinin açılmasıyla orta kısım ve lise birlikte eğitim öğretime devam etmiştir. 1963-1964 eğitim öğretim yılında özel lisenin bakanlıkça liselere eşdeğer olduğu kabul edilmiştir. İlköğretimin kesintisiz 8 yıla çıkarılması ile orta kısma öğrenci kaydı yapılmamıştır. 1998-1999 eğitim öğretim yılında ortaokul son mezunlarını vermiştir. 1970 yılında 16 derslikli lise binasının yapılması ile ahşap bina yangına dayanıksızlığı gerekçesi ile yıkılmıştır. Şu anda 2 binada okul faaliyetleri sürdürülmektedir.

2005-2006 eğitim öğretim yılı bünyesinde yabancı dil ağırlıklı lise ve genel lise bulunan okulların birleştirilmesi esas alınarak ortaöğretim genel müdürlüğünün 12/07/2005 tarih ve 7645 sayılı ortaöğretim genel müdürlüğünün emirleri doğrultusunda Bartın Lisesi Anadolu lisesine dönüştürülmüştür. İlk mezunlarımızı 2009 Haziran döneminde verdik.



Bartın Eğitim ve Öğretim tarihinin 1930'dan sonrasının kısa bir özeti...

Türkiye Cumhuriyetinin kuruluşu ve Cumhuriyetin kuruluşundan itibaren, gelişmiş ülkeler örnek alınarak yapılan Devrimlerin büyük bir istekle ilk uygulayıcısı yörelerin başında gelen BARTIN, gelişmişliğin baş şartının Eğitim ve Kültür olduğunu düşünerek, işe okullardan başlamıştır.

Devletin imkânsızlıkları nedeni ile modern okulların her yerleşim biriminde kurulabilmesi, yerel halk destekleri ile olmuştur.

Bartın'da ilk Milli Eğitim hareketi ÖZEL BARTIN ORTA MEKTEBİ 'ile başlamıştır.

23 Ekim 1931 yılında Bartın'da görev yapan bazı devlet mamurları ile halktan bazı hemşerilerimiz bir araya gelmiş, Özel Bartın Orta Mektebi'ni Asma Köprübaşındaki terk edilmiş Rum asıllı Bartın tüccarlarından' BODASAKI 'nin konağında açmıştır.

09.09.1933 günü Özel Bartın Orta Mektebi Milli Eğitim Bakanlığı tarafından resmi okullar statüsüne alınarak 'MİLLİ EĞİTİM BAKANLIĞI BARTIN ORTA MEKTEBİ' adını almıştır.

1934 yılından 1964 yılına kadar Bartın Orta Okulu'nda sırası ile İhsan Atukeren ve Adil Güneri, okul müdürlüğü yapmışlardır.



1964 yılında resmi BARTIN LİSESİ açılınca Adil Güneri öğretmen olarak İstanbul'a gitmiştir.

LİSE'YE GEÇİŞ;

1957 yılında mevcut orta okul binasının bahçesine, BARTIN HAYIRLAR YAPTIRMA CEMİYETİ (İbrahim Somaklı — Sefer Sevinç) tarafından Lise Binası olarak temeli atılan, şimdi lisede kullanılan ırmak kenarındaki binanın, 1960 yılında kargası tamamlanmış ve Özel Bartın Lisesi olarak Eğitim ve Öğretime açılmıştır.

Bartın Lisesini Yapma ve Yaşatma Derneği adına Kurucu Müdürlüğünü de Turan GÖKDENİZ'in üstlendiği ÖZEL BARTIN LİSESİ'nin 1961 - 1962 öğretim yılında açılması için Milli Eğitim Bakanlığı Özel Okullar Genel Müdürlüğü'ne müracaatın hemen yapılmasına karar verilmiştir. Milli Eğitim Bakanlığı bir hafta içinde gerekli incelemeyi yaparak Bartın'da Özel Lise açılmasına izin verdi.

1960-1961 Öğretim yılında Bartın Ortaokulundan mezun olmuş, Bartın dışındaki liselerde okuyabilme güçlüğü içinde olan, öğrencilere ve Bartın halkına Derneğin bu kararı müjde olarak duyuruldu.

Özel Bartın Lisesi Müdürlüğü'nü, vekâleten mevcut ortaokulun müdürü Sayın Adil GÜNERİ üstlendi. Kâtip olarak Tarık SERENLİ bir süre çalıştı, bilahare bu göreve Kemal AYZAZ getirildi.

Öğrenci kaydının başladığı ilanından sonra Lise 1. sınıfa 52 öğrenci kaydını yaptırdı.

Lise binası için, 01.07.1963 tarihine kadar, inşaat malzemesi olarak alınan aynı yardımlar hariç 494.548. 80 TL. Harcanmıştır.

Özel Bartın Lisesi'nin, Resmi Bartın Lisesi'ne dönüştürebilme ricası için, Ankara'ya giden Yönetim Kurulu'nu, o tarihteki Milli Eğitim Bakanı Sayın Hilmi İNCESULU, Meclis Kütüphanesinde kabul etmiştir. Yapılan girişimler sonucu aynı Bakan 1964 Ağustos ayında Dernek Başkanına gönderdiği telgrafta 'Özel Bartın Lisesi Resmi Liseler arasına alınmıştır' müjdesi ile Bartın'ımızı 1964 yılında bir liseye kavuşturmuştur.

Milli Eğitim Bakanlığı'na bağlı olarak öğretime başlayan Bartın Lisesi'ne 1964- 1965 öğretim yılında Selahattin Erdem, müdür olarak atanmıştır, Ondan sonrası sırası ile Ali SONSUZ, Mahir HACIARİFOĞLU, Ali GÜLSEREN, Mustafa ORHANOĞLU Okul müdürü olarak görev yapmışlardır.



BARTIN ÖZEL LİSESİ

Lise 1 ve Lise 2 Öğrencileri, Bartın Lisesi Yapma Yaşatma Derneği Üyeleri ile Okulumuz Bahçesinde Toplu Halde

DÜNDEN BUGÜNE OKUL MÜDÜRLERİMİZ:

1-Turan GÖKDENİZ(Kurucu Müdür),2-Ali Adil GÜNERİ(1948-1964), 3-Nurettin CANSEVER(1964-1965),4-Selahattin ERDEM(1964-1968),5-Ali SONSUZ(1968-1972)
6-Mahir HACIARİFOĞLU(1972)7-Ali GÜLSEREN(1972-1975),7-Mustafa URHANOĞLU(1975-1987),8-Nazmi PÜSKÜLCÜ(1992-1995),9-Murat ÖZGÜR(1999-2001),10-Salih SARAMAN(1988-1992/2004-2010),11-Rahmi ERARSLAN(2010-2012),12-Ercan ÇELİK(2012-...)

2.YASAL YÜKÜMLÜLÜKLER

| MEVZUAT ANALİZİ | |
|-----------------|--|
| SIRA NO | MEVZUATIN ADI |
| 1 | ATAMA |
| | MEB'e Bağlı Okul ve Kurumların Yönetici ve Öğretmenlerinin Norm Kadrolarına ilişkin Yönetmelik |
| | MEB Eğitim Kurumları Yöneticilerinin Atama ve Yer Değişikliklerine ilişkin Yönetmelik |
| | MEB'e Bağlı Öğretmenlerin Atama ve Yer Değişiklik Yönetmeliği |
| 2 | Ödül, Sicil ve Disiplin |
| | 657 Sayılı Devlet Memurları Kanunu |
| | Milli Eğitim Bakanlığı Disiplin Amirleri Yönetmeliği |
| | Devlet Memurları Sicil Yönetmeliği |
| | MEB Personeline Başarı, Üstün Başarı ve Ödül Verilmesine İlişkin Yönetmelik |
| 3 | Okul Yönetimi |
| | 1793 Sayılı Milli Eğitim Temel Kanunu |
| | Ortaöğretim Kurumları Yönetmeliği |
| | Okul-Aile Birliği Yönetmeliği |
| | MEB Eğitim Bölgeleri ve Eğitim Kurulları Yönergesi |
| | MEB Yönetici ve Öğretmenlerinin Ders ve Ek Ders Saatlerine İlişkin Karar |
| | Taşınır Mal Yönetmeliği |
| 4 | Eğitim ve Öğretim |
| | Anayasa |
| | 1739 sayılı MEB Temel kanunu |
| | MEB Ortaöğretim Kurumları Yönetmeliği |
| | MEB Eğitim Öğretim Çalışmalarının Planlı Yürütülmesine İlişkin Yönerge |

| | |
|----------|---|
| | MEB Öğrencileri Yetiştirme ve Destekleme Kursları Yönergesi |
| | Milli Eğitim Bakanlığı Ders Kitapları ve Eğitim Araçları Yönetmeliği |
| | Öğrencilerin Ders Dışı Eğitim ve Öğretim Faaliyetleri Hakkında Yönetmelik |
| 5 | Personel İşleri |
| | MEB Personeli İzin Yönergesi |
| | Devlet Memurları Tedavi ve Cenaze Giderleri Yönetmeliği |
| | Kamu Kurum ve Kuruluşlarında Çalışan Personelin Kılık Kıyafet |
| | Memurların Hastalık Raporlarını Verecek Hekim ve Sağlık Kurulları |
| | Devlet memurlarının Tedavi Yardımı ve Cenaze Giderleri Yönetmeliği |
| | MEB Personeli Görevde Yükselme ve Unvan Değişikliği Yönetmeliği |
| | Öğretmenlik Kariyer Basamaklarında Yükselme Yönetmeliği |
| 6 | Mühür, Yazışma, Arşiv |
| | Resmi Mühür Yönetmeliği |
| | Resmi Yazışmalarda Uygulanacak Usul ve Esaslar Hakkında Yönetmelik |
| | MEB Evrak Yönergesi |
| | MEB Arşiv Hizmetleri Yönetmeliği |
| 7 | Rehberlik ve Sosyal Etkinlikler |
| | Rehberlik ve Psikolojik Danışma Hizmetleri Yönetmeliği |
| | MEB İlköğretim ve Ortaöğretim Sosyal Etkinlikler Yönetmeliği |
| | MEB Bayrak Törenleri Yönergesi |
| | Okul Spor Kulüpleri Yönetmeliği |
| | MEB Okul Kütüphaneleri Standart Yönetmeliği |
| | MEB Okul Kütüphaneleri Yönetmeliği |

| | |
|-----------|--|
| 8 | Öğrenci İşleri |
| | MEB Ortaöğretim Kurumları Yönetmeliği (Ödül - Disiplin ve Sınıf Geçme İşlemleri) Yönetmeliği |
| | MEB Demokrasi Eğitimi ve Okul Meclisleri Yönergesi |
| | MEB Eğitime Erişim yönetmeliği |
| 9 | İsim ve Tanıtım |
| | Milli Eğitim Bakanlığı Kurum Tanıtım Yönetmeliği |
| | MEB na Bağlı Kurumlara Ait Açma, Kapatma ve Ad Verme Yönetmeliği |
| 10 | Sivil Savunma |
| | Daire ve Müesseseler İçin Sivil Savunma İşleri Kılavuzu |
| | Sabotajlara Karşı Koruma Yönetmeliği |
| | Binaların Yangından Korunması Hakkında Yönetmelik |
| | 24 Saat Çalışma Planı |

3.BARTIN LİSESİ FAALİYET ALANLARI, ÜRÜN/HİZMETLER

| FAALİYET ALANI: EĞİTİM | FAALİYET ALANI: YÖNETİM İŞLERİ |
|---|--|
| Hizmet-1 Rehberlik Hizmetleri <ul style="list-style-type: none">• Veli• Öğrenci• Öğretmen• Mesleki rehberlik | Hizmet-1 Öğrenci işleri hizmeti <ul style="list-style-type: none">• Kayıt- Nakil işleri• Devam-devamsızlık• Sınıf geçme, diploma• Yükseköğretime hazırlık• Taşımali eğitim• E-okul |
| Hizmet-2 Sosyal-Kültürel Etkinlikler <ul style="list-style-type: none">• Koro• Tiyatro• Gezi• Şiir, kompozisyon,vb. yarışma• Mezunlar günü | Hizmet-2 İnsan Kaynakları hizmeti <ul style="list-style-type: none">• Derece terfi• Hizmet içi eğitim• Özlük hakları• Denetim• Aday öğretmen işlemleri |
| Hizmet-3 Spor Etkinlikleri <ul style="list-style-type: none">• Futbol,• Voleybol• Atletizm• Halter• Futsal | Hizmet-3 Büro işleri Hizmeti <ul style="list-style-type: none">• Resmi yazışmalar• Maaş ve ek dersler• TİF İşlemleri• Öğrenci burs İşlemleri |
| | Hizmet-5temizlik ve ısınma <ul style="list-style-type: none">• Okul ve çevresinin temizliği• Doğalgaz yakma ve temizlik işçi alımı |
| FAALİYET ALANI: ÖĞRETİM | FAALİYET ALANI: GÜVENLİK |
| Hizmet-1 Ölçme ve değerlendirme <ul style="list-style-type: none">• Yıllık planlar• Aylık zümre planları• Ortak sınavlar• Sınav analizleri | Hizmet-5sivil Savunma tedbirleri <ul style="list-style-type: none">• İş güvenliği• Okul güvenliği• Çevre güvenliği |
| Hizmet-2 Kurslar <ul style="list-style-type: none">• Yetiştirme kursları• Egzersiz çalışmaları | Hizmet- 3 Proje çalışmaları <ul style="list-style-type: none">• AB Projeleri• Sosyal Projeler• Fen Projeleri |
| FAALİYET ALANI: MALİ YÖNETİM | |
| Hizmet-1 Bütçe-donatım <ul style="list-style-type: none">• Ödenek temini ve tahsisi• Donatım malzemeleri temini ve tahsisi• Satın alma işlemleri | |
| Hizmet-1 Okul-Aile Birliği <ul style="list-style-type: none">• Fakir öğrencilere yardım• Sağlıklı ve kaliteli kantin hizmeti | |

4.PAYDAŞ ANALİZİ

Bartın Lisesi Stratejik Planlama Ekibi olarak planımızın hazırlanması aşamasında katılımcı bir yapı oluşturmak için ilgili tarafların görüşlerinin alınması ve plana dâhil edilmesi gerekli görülmüş ve bu amaçla paydaş analizi çalışması yapılmıştır. Ekibimiz tarafından iç ve dış paydaşlar belirlenmiş, bunların önceliklerinin tespiti yapılmıştır.

Paydaş görüş ve beklentileri SWOT (GZFT)Analizi Formu, Çalışan Memnuniyeti Anketi, Öğrenci Memnuniyeti Anketi, Veli Anketi Formu kullanılmıştır. Aynı zamanda öğretmenler kurulu toplantıları, Zümre toplantıları gibi toplantılarla görüş ve beklentiler tutanakla tespit edilmiş ve okulumuz bünyesinde değerlendirilmiştir. Bu tespitlere göre paydaşlarımız şunlardır:

| <u>PAYDAŞ LİSTESİ</u> | | |
|--------------------------------|---|----------------------|
| <u>PAYDAŞ ADI</u> | <u>NEDEN PAYDAŞ</u> | <u>İÇ-DİŞ</u> |
| Bakanlık | Eğitimi mevzuat ile yönlendirme | Dış |
| Valilik | İdari konularda işbirliği ve destek | Dış |
| İl Milli Eğitim Müdürlüğü | İdari konularda işbirliği ve destek | Dış |
| Okul yöneticileri | Yetki ve organizasyon | İç |
| Öğretmenler | Eğitim ve öğretimin niteliği | İç |
| Memur | Mali ve aynı yönetim desteği | İç |
| Hizmetli | Yardımcı hizmetler | İç |
| Öğrenciler | Hizmetten yararlanan | İç |
| Okul-Aile Birliği | Hizmetten yararlanan | İç |
| Mezunlarımız | Okulun vizyon yansıması | Dış |
| Velilerimiz | Tedarikçi | Dış |
| Kantin işletmecisi | Beslenme ihtiyacının giderilmesi | İç |
| Belediye Başkanlığı | Çevre hizmetlerine destek | Dış |
| Emniyet teşkilatı | Okul çevresinin güvenliğinin sağlanması | Dış |
| Sağlık kuruluşları | Öğrencilerin sağlığının korunması | Dış |
| Yardımsöver kiři ve kuruluşlar | Maddi yardım ve destekte bulunma | Dış |
| Sosyal Kulüpler | Öğrencilere sosyal etkinlik planlama | İç |

Yararlanıcı Ürün/Hizmet Matrisi

| Ürün/Hizmet Yararlanıcı | Eğitim-Öğretim (Organ-Yaygın) | Bursluluk | Nitelikli işgücü | AR-GE, Projeler, Danışmanlık | Altyapı, Donatım Yatırım | Yayın | Rehberlik, Kurs, Sosyal etkinlikler | Mezunlar (Öğrenci) | Ölçme-Değerlendirme |
|-----------------------------|----------------------------------|-----------|------------------|---------------------------------|-----------------------------|-------|--|--------------------|---------------------|
| Bakanlık | ✓ | ✓ | ✓ | ✓ | ✓ | | ✓ | ✓ | |
| Valilik | ✓ | ✓ | | ✓ | ✓ | | ✓ | ✓ | |
| İl Milli Eğitim Müdürlüğü | ✓ | ✓ | | ✓ | ✓ | | ✓ | | |
| Öğrenciler | ✓ | 0 | | | ✓ | ✓ | ✓ | 0 | ✓ |
| Veliler | | | | | | | 0 | | |
| Üniversiteler | | | 0 | 0 | | | | ✓ | |
| Medya | | | | | | | 0 | | |
| Uluslararası kuruluşlar | | | | | | 0 | | | |
| Meslek Kuruluşları | | | ✓ | 0 | | 0 | | | |
| Sağlık kuruluşları | | | 0 | | | | 0 | 0 | |
| Özel sektör | | | ✓ | 0 | | | 0 | | |
| Sağlık kuruluşları | | | 0 | | | | | 0 | |
| Yardımcı kişi ve kuruluşlar | | | 0 | | | | 0 | 0 | |
| Mezunlarımız | | | 0 | | | | 0 | 0 | |
| Okul yöneticileri | ✓ | | ✓ | | ✓ | ✓ | ✓ | | ✓ |
| Öğretmenler | ✓ | | | | ✓ | ✓ | ✓ | | ✓ |
| Kantin işletmecisi | | | ✓ | | | | | | |
| Okul-Aile Birliği | ✓ | | | ✓ | ✓ | ✓ | | | |
| Sosyal Kulüpler | 0 | | | | | ✓ | ✓ | | |
| Memur | ✓ | | | | ✓ | ✓ | | | |
| Hizmetli | ✓ | | | | ✓ | ✓ | | | |

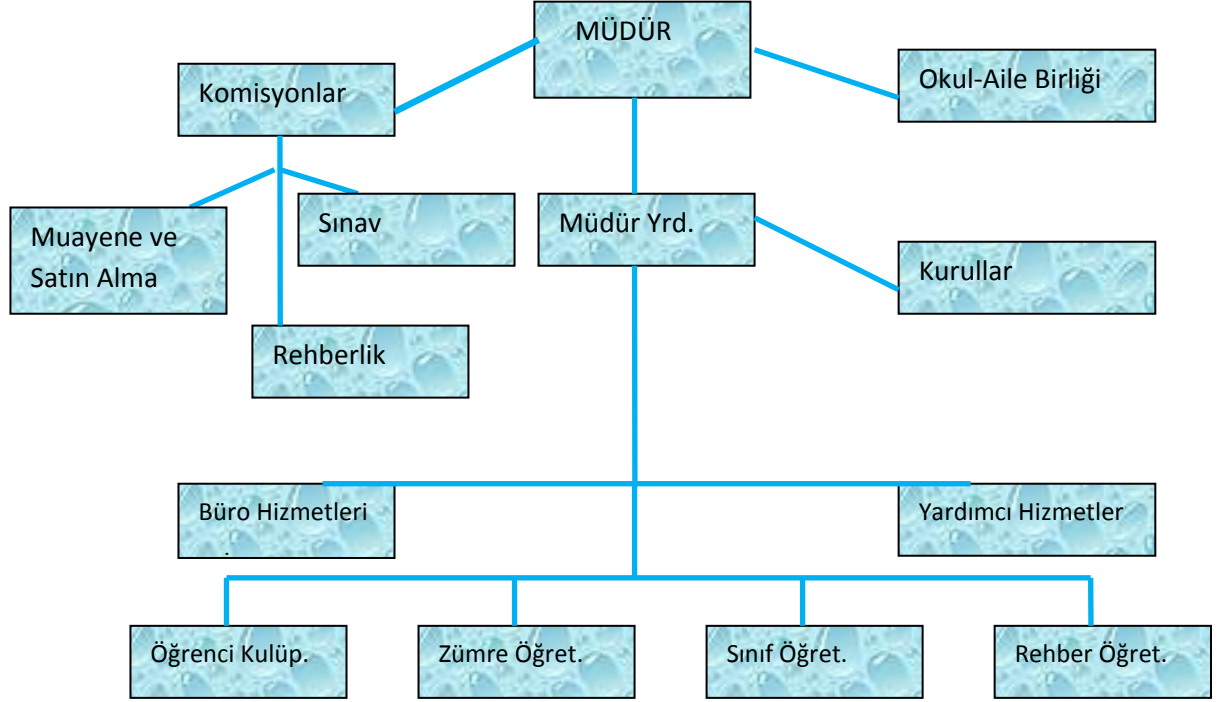
✓: Tamamı

0: Bir kısmı

5.KURUM İÇİ ANALİZ

5.1.Örgütsel Yapı:

Bartın Lisesi Teşkilat Şeması



Bartın Lisesi'nde Oluşturulan Komisyon ve Kurullar:

| Kurul/Komisyon Adı | Görevleri |
|--|--|
| Okul Aile Birliği | Okul ile veli arasındaki diyalogu sağlamak |
| Öğretmenler Kurulu | Okul ile ilgili eğitim, öğretim ve sosyal faaliyetleri kanun ve yönetmelikler dâhilinde planlayarak karar almak. |
| Disiplin Kurulu | Okul kurallarının düzenli bir şekilde işlenmesini sağlamak |
| OGYE | Okulu geliştirmek için çalışma ekiplerinin oluşturulup, çalıştırılması |
| Satın Alma Komisyonu | Okul ihtiyaçlarını karşılamak için oluşturulan kanun ve yönetmeliklere uygun olarak görev yapan çalışma ekibi |
| Muayene Teslim Alma ve Denetim Komisyonu | Okula alınacak her türlü mal ve maddenin ihale şartnamelerine uygunluğunu ve alımını denetler |
| Psikolojik danışma ve rehberlik hizmetleri yürütme komisyonu | Öğrencilerin rehberlik ihtiyaçları ve gereçleri için oluşturulan komisyon |
| Zümre Başkanlar Kurulu | Zümre öğretmenlerinin koordinasyonunu sağlamak. |
| Sosyal Etkinlikler Kurulu | Kulüp ve toplum hizmeti kapsamında etkinliklerin verimli bir şekilde yürütülmesi |
| Sınav Komisyonu | Okulda planlı bir sınav sistemi oluşturulması |
| Demokrasi Eğitimi ve Okul Meclisleri Okul Sandık Kurulu | Okul Temsilcisi seçim iş ve işlemleri |
| 9.sınıflar için Kontenjan Belirleme Komisyonu | Okula her öğretim yılında alınacak öğrenci sayısını tespit eder |
| Onur Kurulu | Okulun daha sağlıklı işleyebilmesi için öğrenci görüşlerine başvurur ve öğrenci davranışları ile isteklerini okul yönetimine sunar |
| Yazı İnceleme Komisyonu | Şiir, kompozisyon, duvar gazetesi, dergi, kitap vb. yayınların uygunluğunu incelemek |
| Okul Kantini Denetim Komisyonu | Okul kantininde satılan yiyecekler ile çalışanlarının hijyen şartlarını denetler |

5.2.İnsan Kaynakları

Bartın Lisesi 2014 Yılı Kurumdaki Mevcut Yönetici Sayısı:

| Sıra No | Görevi | Erkek | Kadın | Toplam |
|---------|------------|-------|-------|--------|
| 1 | Müdür | 1 | 0 | 1 |
| 2 | Müdür Yrd. | 2 | 0 | 2 |

Kurum Yöneticilerinin Eğitim Durumu:

| Eğitim Düzeyi | 2014 Yılı İtibari İle | |
|---------------|-----------------------|------|
| | Kişi Sayısı | % |
| Ön Lisans | 0 | - |
| Lisans | 2 | 66,6 |
| Yüksek Lisans | 1 | 33,3 |

Kurum Yöneticilerinin Yaş İtibari ile dağılımı:

| Yaş Düzeyleri | 2014 Yılı İtibari İle | |
|---------------|-----------------------|-----|
| | Kişi Sayısı | % |
| 20-30 | 0 | 0 |
| 30-40 | 0 | 0 |
| 40-50 | 3 | 100 |
| 50+... | 0 | 0 |

İdari Personelin Hizmet Süresine İlişkin Bilgiler:

| Hizmet Süreleri | Kişi Sayısı |
|-----------------|-------------|
| 1-3 Yıl | 0 |
| 4-6 Yıl | 0 |
| 7-10 Yıl | 0 |
| 11-15 Yıl | 0 |
| 16-20 Yıl | 1 |
| 21+.....üzeri | 2 |

İdari Personelin Katıldığı Hizmet-içi Eğitim Programları:

| Adı ve Soyadı | Görevi | Katıldığı Çalışmanın Adı |
|---------------|------------------|---|
| Ercan ÇELİK | Müdür | İletişim becerileri formatörlük kursu Okullarda toplu beslenme eğitimi semineri Çalışma ve stres yönetimi semineri Okul geliştirme çalışmaları Okul sağlığı semineri Okullarda ilk yardım ilk müdahale semineri Stratejik plan ve yönetimi semineri |
| Ali ÇOKYAŞAR | Müdür Yardımcısı | Bilgisayar kursu Okul sağlığı kursu Okullarda ilk yardım semineri Web tasarımı kursu 1915 olaylarını değerlendirme kursu PHOTSHOP semineri |

| | | |
|-------------|------------------|---|
| Aydın GÜNEY | Müdür Yardımcısı | Bilgisayar ACCESS veri tabanı kursu Bilgisayar Excel Power Point kursu Okul sağlığı semineri Okul geliştirme çalışmaları Merkezi sınav sistemleri semineri Disiplin hukuku semineri Liderlik ve girişimcilik semineri |
|-------------|------------------|---|

2014 Yılı Kurumdaki Mevcut Öğretmen Sayısı:

| Sıra No | Branşı | Erkek | Kadın | Toplam |
|---------|---------------------------------|-------|-------|--------|
| 1 | Matematik | 2 | 3 | 5 |
| 2 | Fizik | 1 | 1 | 2 |
| 3 | Kimya | 0 | 3 | 3 |
| 4 | Biyoloji | 0 | 2 | 2 |
| 5 | Edebiyat | 5 | 4 | 9 |
| 6 | Tarih | 2 | 2 | 4 |
| 7 | Coğrafya | 2 | 1 | 3 |
| 8 | Felsefe | 1 | 0 | 1 |
| 9 | İngilizce | 2 | 3 | 5 |
| 10 | Almanca | 1 | 1 | 2 |
| 11 | Psikolojik Danışma ve Rehberlik | 1 | 1 | 2 |
| 12 | Beden Eğitimi | 2 | 0 | 2 |
| 13 | Müzik | 0 | 1 | 1 |
| 14 | Din Kültürü ve Ahl. Bilg. | 1 | 0 | 1 |
| TOPLAM | | 18 | 22 | 42 |

Öğretmenlerin Yaş İtibari ile Dağılımı:

| Yaş Düzeyleri | Kişi Sayısı |
|---------------|-------------|
| 20-30 | 2 |
| 30-40 | 2 |
| 40-50 | 35 |
| 50+... | 1 |

Öğretmenlerin Hizmet Süreleri:

| Hizmet Süreleri | Kişi Sayısı |
|-----------------|-------------|
| 1-3 Yıl | 2 |
| 4-6 Yıl | 2 |
| 7-10 Yıl | X |
| 11-15 Yıl | 8 |
| 16-20 Yıl | 15 |
| 21+... Üzeri | 13 |

Destek Personele (Hizmetli- Memur) İlişkin Bilgiler:

2014 Yılı Kurumdaki Mevcut Hizmetli/ Memur Sayısı:

| Sıra No | Görevi | Erkek | Kadın | Eğitim Durumu | Hizmet Yılı | Toplam |
|---------|-----------------|-------|-------|-------------------|-------------|--------|
| 1 | V.H.K.İ | 2 | X | LİSANS /Ön lisans | 14 /23 | 2 |
| 2 | Hizmetli | 2 | X | Lise | 24 | 2 |
| 3 | Sözleşmeli İşçi | 1 | x | Lise / ortaokul | x | 1 |
| 4 | Sigortalı İşçi | x | x | x | x | x |

Çalışanların Görev Dağılımı

| S.NO | UNVAN | GÖREVLERİ |
|------|------------------|---|
| 1 | Okul müdürü | Okul müdürü; 1. Ders okutmak 2. Kanun, tüzük, yönetmelik, yönerge, program ve emirlere uygun olarak görevlerini yürütmeye, 3. Okulu düzene koyar 4. Denetler. 5. Okulun amaçlarına uygun olarak yönetilmesinden, değerlendirilmesinden ve geliştirmesinden sorumludur. 6. Okul müdürü, görev tanımında belirtilen diğer görevleri de yapar. |
| 2 | Müdür yardımcısı | Müdür yardımcıları 1. Ders okutur 2. Okulun her türlü eğitim-öğretim, yönetim, öğrenci, personel, tahakkuk, ayniyat, yazışma, sosyal etkinlikler, yatılılık, bursluluk, güvenlik, beslenme, bakım, nöbet, koruma, temizlik, düzen, halkla ilişkiler gibi işleriyle ilgili olarak okul müdürü tarafından verilen görevleri yapar 3. Müdür yardımcıları, görev tanımında belirtilen diğer görevleri de yapar. |
| 3 | Öğretmenler | 1. Öğretmenler, kendilerine verilen sınıfın veya şubenin derslerini, programda belirtilen esaslara göre plânlamak, okutmak, bunlarla ilgili uygulama ve deneyleri yapmak, ders dışında okulun eğitim-öğretim ve yönetim işlerine etkin bir biçimde katılmak ve bu konularda kanun, yönetmelik ve emirlerde belirtilen görevleri yerine getirmekle yükümlüdürler. 2. Okulun bina ve tesisleri ile öğrenci mevcudu, yatılı-gündüzlü, normal veya ikili öğretim gibi durumları göz önünde bulundurularak okul müdürlüğüne düzenlenen nöbet çizelgesine göre öğretmenlerin, normal öğretim yapan okullarda gün |

| | | |
|---|-------------------------------|---|
| | | <p>süresince, ikili öğretim yapan okullarda ise kendi devresinde nöbet tutmaları sağlanır.</p> <p>3. Yönetici ve öğretmenler; Resmî Gazete, Tebliğler Dergisi, genelge ve duyurulardan elektronik ortamda yayımlananları Bakanlığın web sayfasından takip eder.</p> <p>4. Elektronik ortamda yayımlanmayanları ise okur, ilgili yeri imzalar ve uygularlar.</p> <p>5. Öğretmenler dersleri ile ilgili araç-gereç, laboratuvar ve işliklerdeki eşyayı, okul kütüphanesindeki kitapları korur ve iyi kullanılmasını sağlarlar.</p> |
| 4 | Yönetim işleri ve büro memuru | <p>1. Müdür veya müdür yardımcıları tarafından kendilerine verilen yazı ve büro işlerini yaparlar.</p> <p>2. Gelen ve giden yazılarla ilgili dosya ve defterleri tutar, yazılanların asıl veya örneklerini dosyalar ve saklar, gerekenlere cevap hazırlarlar.</p> <p>3. Memurlar, teslim edilen gizli ya da şahıslarla ilgili yazıların saklanması ve gizli tutulmasından sorumludurlar.</p> <p>4. Öğretmen, memur ve hizmetlilerin özlük dosyalarını tutar ve bunlarla ilgili değişiklikleri günü gününe işlerler.</p> <p>5. Arşiv işlerini düzenlerler.</p> <p>6. Müdürün vereceği hizmete yönelik diğer görevleri de yaparlar.</p> |
| 5 | Yardımcı hizmetler personeli | <p>1. Yardımcı hizmetler sınıfı personeli, okul yönetimince yapılacak plânlama ve iş bölümüne göre her türlü yazı ve dosyayı dağıtmak ve toplamak,</p> <p>2. Başvuru sahiplerini karşılamak ve yol göstermek,</p> <p>3. Hizmet yerlerini temizlemek,</p> <p>4. Aydınlatmak ve ısıtma yerlerinde çalışmak,</p> <p>5. Nöbet tutmak,</p> <p>6. Okula getirilen ve çıkarılan her türlü araç-gereç ve malzeme ile eşyayı taşıma ve yerleştirme işlerini yapmakla yükümlüdürler.</p> <p>7. Bu görevlerini yaparken okul yöneticilerine ve nöbetçi öğretmene karşı sorumludurlar.</p> |

Bartın Lisesi Rehberlik Hizmetleri

| Mevcut Kapasite | | | | Mevcut Kapasite Kullanımı ve Performans | | | | | |
|---------------------------------|--|--|----------------------|---|-----------------|-------------|---|---------------------|------------------|
| Psikolojik Danışman Norm Sayısı | Görev Yapan Psikolojik Danışman Sayısı | İhtiyaç Duyulan Psikolojik Danışman Sayısı | Görüşme Odası Sayısı | Danışmanlık Hizmeti Alan | | | Rehberlik Hizmetleri İle İlgili Düzenlenen Eğitim/Paylaşım Toplantısı Vb. Faaliyet Sayısı | | |
| | | | | Öğrenci Sayısı | Öğretmen Sayısı | Veli Sayısı | Öğretmenlere Yönelik | Öğrencilere Yönelik | Velilere Yönelik |
| 2 | 2 | 4 | 2 | 544 | 39 | 544 | 4 | 12 | 7 |

5.3.Teknolojik Düzey

Bartın Lisesi Teknolojik Altyapısı:

| Araç-Gereçler | 2012 | 2013 | 2014 | İhtiyaç |
|------------------------------|------|------|------|---------|
| Bilgisayar | 7 | 10 | 46 | 5 |
| Yazıcı | 7 | 8 | 9 | 15 |
| Tarayıcı | 1 | 1 | 1 | 3 |
| Tepegöz | 1 | 1 | 1 | 0 |
| Projeksiyon | 2 | 2 | 2 | 1 |
| Televizyon | 3 | 3 | 3 | 0 |
| İnternet bağlantısı | 2 | 3 | 3 | 1 |
| Fen Laboratuvarı | 1 | 1 | 1 | 0 |
| Bilgisayar Lab. | 1 | 0 | 0 | 1 |
| Fax | 1 | 1 | 1 | 0 |
| Video | 1 | 1 | 1 | 0 |
| DVD Player | 3 | 3 | 3 | 0 |
| Fotoğraf makinesi | 1 | 1 | 1 | 1 |
| Kamera | 0 | 0 | 0 | 1 |
| Okul/kurumun İnternet sitesi | 1 | 1 | 1 | 0 |
| Personel/e-mail adresi oranı | 100 | 100 | 100 | 0 |
| Diğer araç-gereçler | | | | |

Bartın Lisesi Fiziki Altyapısı:

| Fiziki Mekân | Var | Yok | Adedi | İhtiyaç |
|--------------------------|-----|-----|-------|---------|
| Öğretmen Çalışma Odası | X | | 1 | 1 |
| Ekipman Odası | | X | 0 | 1 |
| Kütüphane | X | | 2 | 0 |
| Rehberlik Servisi | X | | 2 | 2 |
| Resim Odası | | X | 0 | 1 |
| Müzik Odası | X | | 2 | 0 |
| Çok Amaçlı Salon | X | | 2 | 0 |
| Bilgisayar laboratuvarı | | X | 0 | 1 |
| Yemekhane | X | | 1 | 0 |
| Spor Salonu | | X | | 1 |
| Otopark | | X | | 1 |
| Spor Alanları | X | | 1 | 1 |
| Kantin | X | | 1 | 0 |
| Fen Bilgisi Laboratuvarı | X | | 1 | 0 |
| Bölüm Yönetici Odaları | X | | 3 | 0 |
| Arşiv | X | | 1 | 1 |
| Hizmetli Odası | X | | 1 | 1 |

5.4. Mali Kaynaklar

Bartın Lisesi Kaynak Tablosu:

| KAYNAKLAR | 2015-2016 (TL) | 2016-2017 (TL) | 2017-2018 (TL) | 2018-2019 (TL) |
|-------------------|-------------------|-------------------|-------------------|-------------------|
| Genel Bütçe | 75,000 | 80,000 | 90,000 | 100,000 |
| Bağışlar | - | | | |
| Okul Aile Birliği | 15,000 | 20,000 | 30,000 | 35,000 |
| Toplam | 90,000 | 100,000 | 120,000 | 135,000 |

Bartın Lisesi Gelir-Gider Tablosu:

| YILLAR | 2012 | | 2013 | | 2014 | |
|-----------------------------|------------------|---------------|------------------|---------------|------------------|---------------|
| HARCAMA KALEMLERİ | GELİR | GİDER | GELİR | GİDER | GELİR | GİDER |
| Temizlik | Merkezi bütçe | 2,224.30 | | 7,803.81 | | 14,803.10 |
| Küçük onarım | | 1500 | | 1500 | | 15,000 |
| Bilgisayar harcamaları | Kantin gelirleri | X | | 2,495.70 | | 10,399.85 |
| Büro makineleri harcamaları | | 1,898.62 | | 1,070.00 | | 4,042.68 |
| Telefon (internet) | | 2,394.75 | | 2,890.25 | | 2,730.75 |
| Yemek | | X | Merkezi bütçe | X | Merkezi bütçe | X |
| Sosyal faaliyetler | | 2000 | | 2500 | | 2500 |
| Kırtasiye | | 1,069.20 | Kantin gelirleri | 4,006.58 | Kantin gelirleri | 16,092.10 |
| | | | | | | |
| | | | | | | |
| GENEL | | 11,220 | | 22,500 | | 65,091 |

5.5.İstatistikî Veriler

Karşılaştırmalı Öğretmen/Öğrenci Durumu (2014)

| ÖĞRETMEN | ÖĞRENCİ | | OKUL | |
|------------------------|----------------|-------|--------------------------------------|------|
| Toplam öğretmen sayısı | Öğrenci sayısı | | Öğretmen başına düşen öğrenci sayısı | |
| | Kız | Erkek | | |
| 40 | 288 | 256 | 544 | 13,6 |

Öğrenci Sayısına İlişkin Bilgiler (Geçmiş Yıllar)

| | 2012-2013 | | 2013-2014 | | 2014-2015 | |
|-----------------------|-----------|-------|-----------|-------|-----------|-------|
| | Kız | Erkek | Kız | Erkek | Kız | Erkek |
| Öğrenci Sayısı | 198 | 177 | 291 | 216 | 288 | 256 |
| Toplam Öğrenci Sayısı | 375 | | 507 | | 544 | |

Öğrencilerin Üniversite Sınavı Başarılarına İlişkin Bilgiler

| | 2012 | | 2013 | | 2014 | |
|---|------|-------|------|-------|------|-------|
| | Kız | Erkek | Kız | Erkek | Kız | Erkek |
| Öğrenci Sayısı | 52 | 35 | 48 | 38 | 48 | 48 |
| Sınavı Giren Toplam Öğrenci Sayısı (Kız +Erkek) | 87 | | 86 | | 96 | |
| Ön Lisans Programlarına Yerleşen Toplam Öğrenci sayısı | 6 | | 1 | | 2 | |
| Lisans Programlarına Yerleşen Toplam Öğrenci Sayısı | 62 | | 67 | | 64 | |
| Lisans ve Ön Lisans Programına Yerleşen Toplam Öğrenci Sayısı | 68 | | 68 | | 66 | |
| Genel Başarı Oranı (%) | %78 | | %79 | | %69 | |

Sınıf Tekrarı Yapan Öğrenci Sayısı

| Öğretim Yılı | Toplam Öğrenci Sayısı | Sınıf Tekrarı Yapan Öğrenci Sayısı |
|--------------|-----------------------|------------------------------------|
| 2011-2012 | 313 | 23 |
| 2012-2013 | 375 | 3 |
| 2013-2014 | 507 | 8 |
| 2014-2015 | 544 | 2 |

Yerleşim Alanı ve Derslikler

| Yerleşim | | |
|-------------------------------|------------------------------|-------------------------------|
| Toplam Alan (m ²) | Bina Alanı (m ²) | Bahçe alanı (m ²) |
| 6525 | 2500 | 4025 |

| Sosyal Alanlar | | |
|------------------|--------------------------|------------------------|
| Tesisin adı | Kapasitesi (Kişi Sayısı) | Alanı(m ²) |
| Kantin | 100 | 200 |
| Yemekhane | 30 | 30 |
| Konferans Salonu | 200 | 200 |
| Seminer Salonu | 50 | 56 |
| | | |

| Spor Tesisleri | | |
|--------------------|--------------------------|-------|
| Tesisin adı | Kapasitesi (Kişi Sayısı) | Alanı |
| Basketbol Alanı | X | X |
| Futbol Sahası | X | X |
| Kapalı Spor Salonu | X | X |
| Diğer | X | X |
| | | |

6.ÇEVRE ANALİZİ

6.1. PEST- (Politik, Ekonomik, Sosyo-Kültürel, Teknolojik, Ekolojik, Etik) Analizi

PEST analizi, “Politik, Ekonomik, Sosyal ve Teknolojik Analizler” ifadesinin kısaltması ve Stratejik yönetim süreci için yapılan dış çevre analizinde makro düzeydeki çevresel faktörlerin analizidir. Organizasyonun dikkate alınması gereken makro düzeydeki çevresel faktörler hakkında bir resim ortaya koyar.

PEST analizi, genellikle bir organizasyon ya da ürünün hangi noktada olduğunu ve nereye doğru gittiğini, içeride olan olayları bir süre sonra etkileyecek dış çevredeki gelişmeler çerçevesinde tespit etmek için kullanılan bir araçtır.

PEST analizi, faaliyet gösterilen çevredeki büyük resmin görülmesine ve bu çevrede organizasyon için fırsat ve tehdit olarak algılanabilecek olan faktörlerin tespit edilmesine yardımcı olan çok kullanışlı bir analiz aracıdır. Organizasyonun ya da bölümün dış çevresinin iyi analiz edilmesiyle fırsatlar avantaja çevirebilir, tehditler en aza indirilebilir.

PEST analizi, özellikle pazar büyümesi ya da küçülmesi ile ortaya çıkan riskleri ve bu riskler karşısında organizasyonun pozisyonunun ne olduğunun anlaşılması için çok kullanışlı bir araçtır. Kurumu bir şekilde etkileyen dış çevre faktörleri, organizasyonun kontrolü ve etkisi dışındadır; ancak ürün geliştirme, iş planları, stratejik planlar ortaya koyma aşamasında bilinmesi ya da tahmin edilmesi çok önemlidir. Bu inceleme ve tahmin işlemleri için de PEST analizi, çok önemli bir analiz aracı olarak karşımıza çıkmaktadır.

Bartın Lisesi'nin çevre analizinde; kuruluşu etkileyebilecek dışsal değişimler, eğilimler değerlendirilmeye ve politik, ekonomik, sosyal ve teknolojik(PEST) faktörler belirlenmeye çalışılmıştır. Okulun faaliyet alanında; dünya ve ülkemizdeki durum, gelişmeler, kritik konular ve bu konuların kurumu nasıl etkileyebileceği dikkate alınmıştır.

| Politik Faktörler | Temel Eğilimler | İlişki |
|--|--|--|
| <p>a)Hükümet politikaları</p> <p>b)AB uyum süreci</p> <p>c)MEB programları</p> | <p>a)Kurumda kamu yönetimi reform çabaları, toplam kalite yönetimi, strateji yönetimi, performans değerlendirmesi gibi yeni yönetim ve değerlendirme araçlarının uygulanması ve takibi,</p> <p>b)Stratejik planlama kavramının devletin özel ve resmi kurumlarıyla birlikte, kurumun genel işleyişi içinde yer alması, planın uygulanması,</p> <p>c) Kurumdaki tüm paydaşlarla projelerin gerçekleştirilmesi,</p> <p>d)Yapılandırmacı anlayışa uygun eğitim öğretim ortamlarının düzenlenmesi.</p> | <p>1-Kaynakların etkili ve verimli kullanımını sağlar.</p> <p>2-Paydaşların memnuniyetini artırır.</p> <p>3-Eğitimde fırsat eşitliğini sağlar.</p> <p>4-Bireylerde uluslararası farkındalık gelişir.</p> <p>5-Öğrenmenin bireylerin geçmiş yaşantılarında öğrendiklerinin üzerine inşa edilmesini sağlar.</p> <p>6- Okul, yaşama hazırlık yerine yaşamın kendisi olarak tanımlanır.</p> <p>7- Gerçek yaşamda karşılaşılan problemlerin çözülmesi temel amaç olmalıdır.</p> |
| Ekonomik Faktörler | Temel Eğilimler | İlişki |
| <p>a)Ülkede ekonomik durum</p> | <p>a)Hükümet politikalarıyla ülke ekonomisindeki önceliklerin değişmesi sonucunda okulun önceliklerinin de değişmesi,</p> <p>b)Ekonomik anlamdaki kaygılardan dolayı öğrencilerin, velilerin ve çalışanların memnuniyeti için dengeli para politikalarının gündeme alınması,</p> <p>c)Personeldeki nitelik ve becerilerdeki artışın kurumun kalitesindeki artışı sağlaması,</p> | <p>1-Eğitimde kalite ve niteliği etkiler.</p> <p>2-Motivasyonu etkiler.</p> <p>3-Eğitime olan ilgiyi etkiler.</p> <p>4-Yararlanıcı memnuniyeti artar.</p> |

| Sosyo-Kültürel Faktörler | Temel Eğilimler | İlişki |
|---|---|--|
| <p>a)Tüketici eğilimlerinin değişmesi</p> <p>b)Çalışma ve boş zaman eğilimleri</p> <p>c)Toplumdaki etkili değerler (Toplum kültürü)</p> | <p>a)Bilginin, refaha ve mutluluğa ulaşmada ana itici güç olarak belirmesi; vatandaşın daha nitelikli eğitime yönelmesi,</p> <p>b)YGS-LYS tarzı sınavlarda devlet okullarındaki başarısızlığın neticesinde özel okullara olan talebin artması,</p> <p>c)Bilinçli velilerin çocuklarının değişik ihtiyaçlarına, doğal yeteneklerine ve ilgi alanlarına odaklanmasını sağlaması,</p> <p>d)Erken eğitimin çocukların gelişimi ve örgün eğitimdeki başarıları üzerindeki önemli etkilerinin olması neticesinde okul öncesi eğitime olan talebin artması,</p> <p>e) Bireylerin kendilerini çok yönlü geliştirebilmeleri için uygun ortamları bulması, Kişisel gelişime önem verilmesi.</p> | <p>1-Öğrenme-öğretme ortamlarının kalitesi artar.</p> <p>2-Sportif, kültürel ve sanatsal faaliyetler artar.</p> <p>3-Nitelikli insan gücü artar. Verimlilik artar.</p> <p>4- Toplumsal iletişim ve iş birliği artar.</p> <p>5- Paydaşların üst düzey düşünme becerilerine bakış açısı değişir.</p> |
| Teknolojik Faktörler | Temel Eğilimler | İlişki |
| <p>a)Devlet müdahalesi</p> <p>b)Teknoloji kullanımının yaygınlığı ve yeni teknolojiler</p> <p>c)Destekler</p> | <p>a)"e-devlet" uygulamalarıyla birlikte MEB'in MEBBİS sistemindeki uygulamalarının yaygınlaşması,</p> <p>b)Kurum içinde bilginin hızlı üretimi, erişilebilirlik ve kullanılabilirliğinin gelişmesi,</p> <p>c)Kurum içinde teknolojinin sağladığı yeni öğrenme, etkileşim ve paylaşım olanaklarının artması,</p> <p>d)Bilgi ağının en iyi şekilde kullanılmasına yönelik eğitimlerin sürekliliğinin sağlanması sonucu kurumda bilişim teknolojilerinin kullanımının yaygınlaşması</p> | <p>1-Bürokrasinin azalması, işlerin kolaylaşmasını sağlar.</p> <p>2- Hizmet kalitesi artar. Kuruma olan güven artar.</p> <p>3-Bilgiye erişim ve ulaşım kolaylaşır</p> <p>4-Alternatif kullanım kolaylığı sağlar</p> <p>5-Elektronik iletişimin durması neticesi iş ve veri kaybı olabilir.</p> |

6.2. Üst Politika Belgeleri

Milli Eğitim Bakanlığı, İl Milli Eğitim Müdürlüğü stratejik planları dikkate alınarak hazırlanmıştır.

| Sıra No | Referans Kaynağının Adı |
|---------|--|
| 1 | Milli Eğitim ile ilgili Mevzuat |
| 2 | Milli Eğitim Strateji Belgesi |
| 3 | TÜBİTAK Vizyon 2023 Eğitim ve İnsan Kaynakları Raporları |
| 4 | Bartın Belediyesi Stratejik Planı |
| 5 | İl Özel İdaresi Planı |
| 6 | 2010-2014 Okul Stratejik Planı |
| 7 | Bakanlık Stratejik Planı |
| 8 | İl Milli Eğitim Müdürlüğü Stratejik Planı |
| 9 | Orta Öğretim Genel Müdürlüğü Planı |

7.GZFT ANALİZİ

| Güçlü Yönler | Zayıf Yönler |
|--|---|
| <ul style="list-style-type: none">• Okulumuzda derslik kütüphane, laboratuvar, konferans salonu ve teknoloji sınıfları vardır• Okulumuzda tüm branşlarda deneyimli ve yeterli sayıda öğretmenimiz vardır• Okulumuzda demokrasi kültürünü benimsemiş yönetici kadromuz vardır• Okulumuzun tüm personeli okulun misyonunu benimsemiş ve yeniliklere açıktır• Okulumuzun bünyesinde AB Proje Geliştirme Ekibi bulunmaktadır• Okulda disipline önem verilmesi• Okul dergisinin çıkarılması• Uzem salonunun olması• | <ul style="list-style-type: none">• Binamızın ısı yalıtımının olmaması• Bahçedeki bir bölümün atıl kalması kullanım dışı olması.• Okul iç ve dış duvar yapısının öğrencileri olumsuz etkilemesi• Öğrencilerimize kitap okuma alışkanlığının yeterince kazandırılmaması• AB projelerine öğrenci katılımının az olması• Mezun öğrencilerimizin okula ilgisizliği• Öğrencilerin okul içinde fotokopi ihtiyaçlarını karşılayabilecek bir imkânın olmaması |
| Fırsatlar | Tehditler |
| <ul style="list-style-type: none">• Okulumuz şehir merkezindedir.• Okulumuz il genelinde en çok bilinen okuldur• Okulumuza ulaşımın kolay olması• Şehrin adını taşıyan bir okul olması• 82 yıllık adımın, geçmişimizin ve deneyimlerimizin olması• Şehrin ekonomisine katkı sağlayan mezunlara sahip olması | <ul style="list-style-type: none">• Güvenlik sorunu• Okul çıkış saatlerinde trafik sorunu• Mahalle içinde bulunması• Yola yakın olması sebebiyle gürültü ve dikkat dağıtıcı etmenler• Okulumuzda kapalı spor salonu eksikliği• Kadrolu hizmetli eksikliği• Okul binasının eski olması |

**3.
BÖLÜM**

**GELECEĞE
YÖNELİM**

8.1.MİSYON

BARTININ GÖZ BEBEĐİ OLAN OKULUMUZ ÖĐRENCİLERİNİ; ATATÖRK İLKELERİNE, MİLLİ VE MANEVİ DEĐERLERE BAĐLI, ELEŐTİREL BAKIŐ AÇISINA SAHİP, HOŐĐÖRÖLÖ, ÜNİVERSİTE SINAVLARINDA BAŐARILI BİREYLER OLARAK YETİŐTİRMEKTİR

8.2.VİZYON

“BARTIN LİSESİ BARTIN’IN LİSESİ” ANLAYIŐIYLA KALİTE VE BAŐARILARI İLE İLDE FARK YARATAN BİR KURUM OLMAK

8.3.TEMEL DEĞERLER VE İLKELER

- Öncelikle kendimize ve birbirimize güvenimiz
- Okul içinde dayanışmaya önem veririz
- Farklılıklarımız zenginliğimizdir
- Öğrenci merkezliyiz
- Çalışmaktan yorulmayız
- Başarının takım çalışması ile yakalanacağına inanırız
- “Ben” değil “Biz” olmayı ilke ediniriz
- Demokrasi ve hoşgörü temel şiarımızdır
- Öğrenciler bizim varlık nedenimiz ve önceliğimizdir
- Empati yapmak bir alışkanlıktır
- ‘Bartın Liseli olma’ kültür ve geleneğini kuşaktan kuşağa taşırız.
- Geçmişimizden güç alıp geleceğe yön veririz

9.STRATEJİK AMAÇLAR VE STRATEJİK HEDEFLER

1.TEMA

EĞİTİM VE
ÖĞRETİMDE ERİŞİMİN
ARTIRILMASI

1.STRATEJİK AMAÇ:

Tüm öğrencilerimize ilgi, yetenek ve ihtiyaçları doğrultusunda eğitim almaları için, fırsat eşitliğine uygun eğitim-öğretim imkânı sağlamak.

1.1 STRATEJİK HEDEF:

Kayıtlı tüm öğrencilerimizin eğitim ve öğretime katılımı ve tamamlama oranlarını artırmak.

1.1 PERFORMANS GÖSTERGELERİ

| PERFORMANS GÖSTERGELERİ | | ÖNCEKİ YILLAR | | | PERFORMANS HEDEFLERİ |
|-------------------------|--|---------------|---------|---------|----------------------|
| | | 2012 | 2013 | 2014 | 2019 |
| 1.1.1 | Okulumuzda özürsüz devamsızlığı olmayan öğrencilerimizin oranı (%) | %0,0018 | %0,0036 | %0,0076 | %10 |
| 1.1.2 | Destekleme ve yetiştirme kurslarına katılan öğrenci oranı | - | - | - | %95,00 |
| 1.1.3 | Destekleme ve yetiştirme kurslarına devam eden öğrenci oranı (%) | - | - | - | %80,00 |

1.1.STRATEJİLER

| SIRA NO | STRATEJİLER | SORUMLU BİRİM/KİŞİ | DİĞER SORUMLU BİRİM/KİŞİLER |
|---------|--|--------------------|-----------------------------|
| 1 | Özürsüz devamsızlığı olmayan öğrencilerimiz ödüllendirilecek. | Okul İdaresi | Okul İdaresi |
| 2 | Devam sorunu olan öğrencilere yönelik kişisel ve sosyal rehberlik çalışmaları yapılacak. | Rehberlik Servisi | Rehberlik Servisi |
| 3 | Veli ziyaretleri yapılacak. | Okul İdaresi | Rehberlik Servisi |
| 4 | Destekleme ve yetiştirme kurslarına tüm öğrencilerimizin katılımı ve devamı sağlanacak | Okul İdaresi | Okul Öğretmenleri |
| 5 | Sosyal ve sportif etkinliklerdeki çeşitlilik artırılacak. | Okul İdaresi | Kulüp Öğretmenleri |

2.TEMA

EĐİTİM VE ÖĐRETİMDE KALİTENİN ARTIRILMASI

2. STRATEJİK AMAÇ:

Hayata, üst öğrenime ve istihdama hazırlanmış; girişimci, yenilikçi, yabancı dil becerileri yüksek, özgüven ve sorumluluk sahibi bireyler yetiştirmek.

2.1 STRATEJİK HEDEF:

Plan dönemi sonuna kadar öğrencilerimizin akademik başarı düzeylerini artırmak ve bireysel gelişimlerine yönelik faaliyetler düzenlemek.

2.1 PERFORMANS GÖSTERGELERİ

| PERFORMANS GÖSTERGELERİ | | ÖNCEKİ YILLAR | | | PERFORMANS HEDEFLERİ |
|-------------------------|--|---------------|--------|--------|----------------------|
| | | 2012 | 2013 | 2014 | 2019 |
| 2.1.1 | YGS' de Matematik net ortalaması | 7,73 | 7,98 | 6,58 | 22,50 |
| 2.1.2 | YGS' de Fen net ortalaması | 4,72 | 4,54 | 4,53 | 22,00 |
| 2.1.3 | YGS' de Türkçe net ortalaması | 18,80 | 17,20 | 19,09 | 27,50 |
| 2.1.4 | YGS' de Sosyal net ortalaması | 11,80 | 12,03 | 10,81 | 20,80 |
| 2.1.5 | Üniversite kazanma ortalaması | %78 | %79 | %69 | %90 |
| 2.1.6 | Takdir Belgesi alan öğrenci oranı(%) | %13,01 | %16,43 | %17,46 | %35,00 |
| 2.1.7 | Teşekkür Belgesi alan öğrenci oranı(%) | %21,90 | %22,23 | %24,81 | %55,60 |
| 2.1.8 | Disiplin cezası/yaptırım uygulanan öğrenci oranı (%) | % 0,10 | % 0,11 | % 0,05 | %0.001 |
| 2.1.9 | Öğrenci başına okunan kitap sayısı | 8 | 12 | 16 | 48 |
| 2.1.10 | Okulda düzenlenen sosyal ve sportif etkinlik sayısı | 5 | 9 | 12 | 20 |

2.1.STRATEJİLER

| SIRA NO | STRATEJİLER | SORUMLU BİRİM/KİŞİ | DİĞER SORUMLU BİRİM/KİŞİLER |
|---------|---|--------------------|-----------------------------|
| 1 | Öğrenciler için başarılı olma yolları, ders çalışma teknikleri, boş zamanını değerlendirme, öfke kontrolü gibi konularda toplantılar düzenlenecek. (Panel – Söyleşi – Tartışma vb.) | Rehberlik Servisi | Rehberlik Servisi |
| 2 | Belli aralıklarla öğrenci gelişim anketleri (verimli çalışma, kimdir bu? Başarısızlık nedenleri, özgeçmiş hazırlama vb.)uygulanacak. | Rehberlik Servisi | Rehberlik Servisi |
| 3 | Okul kurallarına uymada sorun yaşayan öğrenci ailelerine veli ziyaretleri yapılacak | Rehberlik Servisi | Öğretmenler |
| 4 | Sınavlardan sonra sınav analizi yapılacak. | Öğretmenler | Öğretmenler |
| 5 | Periyodik aralıklarla deneme sınavları düzenlenecek. | Okul İdaresi | Rehberlik Servisi |
| 6 | Okul gezileri yapılarak öğrencilerin motivasyonu artırılacak | Okul İdaresi | Rehberlik Servisi |
| 7 | Başarılı öğrenciler ödüllendirilecek. | Okul İdaresi | Rehberlik Servisi |
| 8 | Boş derslerin etkin olarak değerlendirilmesi sağlanacak. | Okul İdaresi | Öğretmenler |
| 9 | Öğrenci ve velilere yönelik kitap okuma kampanyaları düzenlenecek. | Rehberlik Servisi | Öğretmenler |
| 10 | Eğitim Bilişim Ağının (EBA) kullanımı için öğrenciler özendirilecek. | Rehberlik Servisi | Öğretmenler |
| 11 | Her öğretim yılında öğretmen ve öğrencilerin kişisel ürünlerini sergileyebileceği okul dergisi çıkarılacak. | Okul İdaresi | Öğretmenler |

2.2 STRATEJİK HEDEF:

Plan dönemi sonuna, mesleki rehberlik ve danışmanlık hizmetleri ile öğrencilerimizin istihdama yönelik bilgi düzeylerini artırmak.

2.2 PERFORMANS GÖSTERGELERİ

| PERFORMANS GÖSTERGELERİ | | ÖNCEKİ YILLAR | | | PERFORMANS HEDEFLERİ |
|-------------------------|---|---------------|------|------|----------------------|
| | | 2012 | 2013 | 2014 | 2019 |
| 2.2.1 | Mesleki Rehberlik ve Danışmanlık Hizmeti için yapılan faaliyet sayısı | 5 | 6 | 8 | 15 |
| 2.2.2 | Mesleki Rehberlik ve Danışmanlık Hizmetlerine katılan öğrenci oranı | %35 | %52 | %60 | %100 |

2.2.STRATEJİLER

| SIRA NO | STRATEJİLER | SORUMLU BİRİM/KİŞİ | DİĞER SORUMLU BİRİM/KİŞİLER |
|---------|--|--------------------|-----------------------------|
| 1 | Okul rehberlik servisi mesleki rehberlik çalışmalarını arttıracak. | Rehberlik Servisi | Rehberlik Servisi |
| 2 | Velilerin katılımının sağlandığı mesleki seminerler düzenlenecek. | Rehberlik Servisi | Rehberlik Servisi |
| 3 | Üniversitelerden öğretim görevlileri getirilerek öğrencilere yönelik bilgilendirme seminerleri düzenlenecek. | Okul İdaresi | Rehberlik Servisi |
| 4 | 11.Sınıflara yönelik üniversite gezileri düzenlenecek | İlgili Kulüp | Okul İdaresi |

2.3 STRATEJİK HEDEF:

Plan dönemi sonuna kadar, öğrencilerimizin yabancı dil seviyesinin uluslararası platforma ulaşmasını sağlamak.

2.3 PERFORMANS GÖSTERGELERİ

| PERFORMANS GÖSTERGELERİ | | ÖNCEKİ YILLAR | | | PERFORMANS HEDEFLERİ |
|-------------------------|---|---------------|------|------|----------------------|
| | | 2012 | 2013 | 2014 | 2019 |
| 2.3.1 | AB'yi tanıma ve tanıma seminerleri | - | - | - | 5 |
| 2.3.2 | Avrupa Birliği Projelerine(ERASMUS+) yapılan başvuru sayısı | 1 | 2 | 4 | 10 |
| 2.3.2 | Yabancı dil dersleri yılsonu puanı ortalaması | %69 | %70 | %75 | %90 |

2.3.STRATEJİLER

| SIRA NO | STRATEJİLER | SORUMLU BİRİM/KİŞİ | DİĞER SORUMLU BİRİM/KİŞİLER |
|---------|---|--------------------|--------------------------------------|
| 1 | Öğretmen ve öğrencilerimizin katılımının sağlandığı AB'yi tanıma seminerleri düzenlenecek. | Okul İdaresi | İngilizce Zümresi Almanca Zümresi |
| 1 | Öğretmenlerimizi kapsayan AB projelerine başvurularda bulunulacak ve katılım sağlanacak. | Okul İdaresi | İngilizce Zümresi Almanca Zümresi |
| 3 | Proje organizasyonlarını sağlayan firmalarla diyalog kurulacak. | Okul İdaresi | İngilizce Zümresi Almanca Zümresi |
| 4 | Yabancı Dil alanını seçen öğrencilerimizin teorik bilgilerini uygulamada kullanıp geliştirebilmeleri amacıyla sektör ve ilgili kurumlarla iş birliği yapılacak. | Okul İdaresi | İngilizce Zümresi Almanca Zümresi |

3.TEMA
KURUMSAL
KAPASİTENİN
GELİŞTİRİLMESİ

3- STRATEJİK AMAÇ:

Eğitim-Öğretim sisteminin yapısına uygun beşeri, fiziki ve mali altyapıya sahip, katılımcı, şeffaf yönetim biçimini benimsemiş, enformasyon teknolojilerini kullanma kapasitesini artırmış bir kurum olmak.

3.1 STRATEJİK HEDEF:

İşlevsel bir insan kaynakları yönetim yapısını plan dönemi sonuna kadar oluşturmak.

3.1 PERFORMANS GÖSTERGELERİ

| PERFORMANS GÖSTERGELERİ | | ÖNCEKİ YILLAR | | | PERFORMANS HEDEFLERİ |
|-------------------------|--|---------------|------|------|----------------------|
| | | 2012 | 2013 | 2014 | 2019 |
| 3.1.1 | Personelin katıldığı sosyal etkinlik sayısı | 2 | 3 | 4 | 12 |
| 3.1.2 | Yüksek Lisans yapan personel sayısı | 1 | 2 | 2 | 10 |
| 3.1.3 | Hizmet içi eğitime başvuru sayısı | 14 | 15 | 22 | 42 |
| 3.1.4 | Fatih projesi kapsamında eğitim alan personel sayısı oranı | 25 | 34 | 40 | 42 |
| 3.1.5 | Rehberlik servisinin personele yönelik düzenlediği etkinlik sayısı | 1 | 1 | 2 | 10 |
| 3.1.6 | Rehberlik servisinin velilere yönelik düzenlediği etkinlik sayısı | 2 | 4 | 6 | 15 |

3.1.STRATEJİLER

| SIRA NO | STRATEJİLER | SORUMLU BİRİM/KİŞİ | DİĞER SORUMLU BİRİM/KİŞİLER |
|---------|--|---------------------|-----------------------------|
| 1 | Personelin katılacağı doğal ve tarihi yerlere geziler düzenlenecek. | İlgili Sosyal Kulüp | Öğretmenler |
| 2 | Personelimizin Yüksek Lisans yapması teşvik edilecek. | Okul İdaresi | Öğretmenler |
| 3 | Milli Eğitim Bakanlığı'nın açacağı hizmet-içi kurs ve seminerler için duyurular yapıp personel katılımı sağlanacak. | Okul İdaresi | Öğretmenler |
| 4 | Personelimizin bilgi birikimini artırmak ve tecrübe paylaşımını sağlamak amacıyla ulusal ve uluslararası kurum ve kuruluşlarla ortak faaliyetler yapılacak | Okul İdaresi | Okul İdaresi |
| 5 | Üniversitelerden kişisel gelişim uzmanları getirilerek okul personelimize seminerler verilecek. | Okul İdaresi | Rehberlik Servisi |
| 6 | Okul personeline düzenlenecek yemek ve gezilere katılımı sağlamak için komisyon oluşturulacak. | Okul İdaresi | Öğretmenler |
| 7 | Özel günlerde personel birbirine destek olması sağlanacak.(Emeklilik, doğum, düğün, hastane ziyareti, taziye vb.) | İlgili Sosyal Kulüp | Öğretmenler |
| 8 | Hazırlanacak olan etkinlikler için ekipler oluşturulacak.(okul dergisi, sportif turnuvalar vb.) | Okul İdaresi | Öğretmenler |

3.2 STRATEJİK HEDEF:

Plan dönemi sonuna kadar, mevcut bütçeyi etkin bir şekilde kullanarak mevcut alt yapı ve donatım seviyesini yükseltmek.

3.2 PERFORMANS GÖSTERGELERİ

| PERFORMANS GÖSTERGELERİ | | ÖNCEKİ YILLAR | | | PERFORMANS HEDEFLERİ |
|-------------------------|--|---------------|-----------|-----------|----------------------|
| | | 2012 | 2013 | 2014 | 2019 |
| 3.2.1 | Okul-Aile Birliği bütçesi | 9,603 TL | 11,542 TL | 15,040 TL | 35.000 TL |
| 3.2.2 | Diğer nakdi bağışlar | - | - | - | 10,000 |
| 3.2.3 | Engelli öğrencilerin eğitime erişimi kapsamında yapılan düzenleme sayısı(tutumak,rampa,engelliwc,lavobo) | | | 1 | 5 |

3.2.STRATEJİLER

| SIRA NO | STRATEJİLER | SORUMLU BİRİM/KİŞİ | DİĞER SORUMLU BİRİM/KİŞİLER |
|---------|---|--------------------|-----------------------------|
| 1 | Sportif faaliyetler için destekleyici bulunacak. | Okul İdaresi | Okul İdaresi |
| 2 | Okulumuz mezunu işadamlarına ziyaretler gerçekleştirilecek. | Okul İdaresi | Öğretmenler |
| 3 | Okulumuzun fiziki ortamları engelli öğrencilerin gereksinimlerine uygun olarak düzenlenecek | Okul İdaresi | Okul İdaresi |
| 4 | Okulumuzun onarım ve bakım ihtiyaçlarının tespiti ve karşılanması için etkin bir bütçe dağıtım ve kontrol mekanizması oluşturulacak. | Okul İdaresi | Okul İdaresi |
| 5 | Okulumuzda ders ve laboratuvar araç-gereçleri ile makine-teçhizat dâhil her türlü donatım malzemesi ihtiyaçlarının, öğretim programlarına ve teknolojik gelişmelere uygun olarak zamanında karşılanması sağlanacak. | Okul İdaresi | Okul İdaresi |

3.3 STRATEJİK HEDEF:

Plan döneminin sonuna kadar katılımcı, şeffaf bir yönetim organizasyonu oluşturmak, enformasyon teknolojileri kullanımını artırmak.

3.3 PERFORMANS GÖSTERGELERİ

| PERFORMANS GÖSTERGELERİ | | ÖNCEKİ YILLAR | | | PERFORMANS HEDEFLERİ |
|-------------------------|--|---------------|------|------|----------------------|
| | | 2012 | 2013 | 2014 | 2019 |
| 3.3.1 | Öğrenci memnuniyet oranı | %60 | %65 | %70 | %90 |
| 3.3.2 | Veli memnuniyet oranı | %60 | %63 | %75 | %90 |
| 3.3.3 | Çalışan memnuniyet oranı | %65 | %69 | %77 | %95 |
| 3.3.4 | Kurumun web sitesindeki haber ve duyuru sayısı | 30 | 38 | 45 | 75 |

3.3.STRATEJİLER

| SIRA NO | STRATEJİLER | SORUMLU BİRİM/KİŞİ | DİĞER SORUMLU BİRİM/KİŞİLER |
|---------|--|--------------------|-----------------------------|
| 1 | Kamu hizmet standartları güncellenerek uygulanacak. | Okul İdaresi | Öğretmenler |
| 2 | Okulun duyuru panelleri etkin bir biçimde kullanılacak. | Okul İdaresi | Öğretmenler |
| 3 | Okulumuz iş, işlem ve hizmetlerine ilişkin yazışmaların hızlı bir şekilde gerçekleştirilmesi, ihtiyaç duyulan bilgiye kolay ulaşılması, bilginin etkin yönetilmesi ve basılı doküman kullanımının azaltılmasına yönelik olarak internet kullanım alanı genişletilecek. | Okul İdaresi | Öğretmenler |
| 4 | Personelin teknolojik okuryazarlık düzeyi arttırılacaktır | Okul İdaresi | Okul İdaresi |
| 5 | Okulumuz birimlerinin ihtiyaç duyduğu bilgi, belge ve dokümanlara hızlı bir şekilde erişim sağlayabilmesi amacıyla haberleşme ağı oluşturulacak | Okul İdaresi | Rehberlik Servisi |
| 6 | Eğitim alanındaki gelişmelerin izlenmesine ve eğitim politikalarının oluşturulmasına temel teşkil edecek ulusal ve uluslararası standartlarda veri ve göstergelerin üretilmesi, yayımlanması ve paylaşılması sağlanacaktır. | Formatör Öğretmen | Okul İdaresi |

4.BÖLÜM

MALİYETLENDİRME

10.MALİYETLENDİRME

2015-2019 stratejik planlamadaki tahmini maliyetlendirme yapılırken okulumuzun Genel Bütçe ödenekleri ve Okul-Aile Birliği 2014 bütçesi dikkate alınmıştır.

Tablo15: 2015-2019 tahmini mâliyetlendirme tablosu

| 2015-2019 Dönemi Tahmini Maliyet Dağılımı | |
|---|--------------------------------------|
| Amaç ve Hedefler | 2015-2019 YILLARI TAHMİNİ HARCAMA |
| Stratejik Hedef 1.1 | 30.500 |
| Stratejik Amaç-1 | 30.500 |
| Stratejik Hedef 2.1 | 4.250 |
| Stratejik Hedef 2.2 | 1.500 |
| Stratejik Hedef 2.3 | 2.750 |
| Stratejik Amaç-2 | 8.500 |
| Stratejik Hedef 3.1 | 4.500 |
| Stratejik Hedef 3.2 | 1.000 |
| Stratejik Hedef 3.3 | 1.000 |
| Stratejik Amaç-3 | 6.500 |
| Stratejik Amaç Maliyetleri Toplamı | 45.500 |
| Genel Yönetim Gideri | 89.588 |
| GENEL TOPLAM | 135.088 |

5.BÖLÜM

İZLEME VE DEĞERLENDİRME

11.İZLEME VE DEĞERLENDİRME

2015-2019 Stratejik Planı izleme ve değerlendirme süreci; planda yer alan tüm aktiviteleri ve tüm birimlerde yapılan ve yapılması gereken iyileştirme çalışmalarını kapsar. Planın yürürlüğe girmesinden sonra başlayacak olan izleme ve değerlendirme süreci, amaç ve hedeflere ne ölçüde ulaşıldığının belirlenmesi ve belirlenen eksikliklerin giderilmesini amaçlamaktadır.

İzleme ve değerlendirmenin etkin bir şekilde gerçekleştirilmesi, karşılaşılan sorunlara gerekli müdahalelerin zamanında yapılması yanında, izleme ve değerlendirme sonucunda çıkarılacak derslerin ve edinilecek tecrübelerin hazırlanacak yeni plan ve program hazırlıklarında kullanılması açısından önem arz etmektedir.

Tablo16: İzleme Değerlendirme Süreci

| İzleme Değerlendirme Dönemi | Gerçekleştirilme Zamanı | İzleme Değerlendirme Dönemi Süreç Açıklaması | Zaman Kapsamı |
|-----------------------------|--------------------------------------|--|---------------|
| Birinci Dönem | Her yılın Haziran ayı içerisinde | Göstergelerin gerçekleşme durumları hakkında hazırlanan raporun üst yöneticiye sunulması | Ocak Haziran |
| İkinci Dönem | İzleyen yılın Şubat ayı sonuna kadar | Göstergelerin gerçekleşme durumları hakkında hazırlanan raporun üst yöneticiye sunulması ve değerlendirilerek gerekli tedbirlerin alınması | Tüm yıl |

BARTIN LİSESİ MÜDÜRLÜĞÜ
STRATEJİK PLAN HAZIRLAMA EKİBİ İMZA SİRKÜSÜ

Bartın Lisesi Müdürlüğünün 2015-2019 Stratejik Planı ekibimiz tarafından okulumuzdaki tüm birimlerin katılımıyla üst belgelere uygun olarak 01.01.2015 tarihi itibarıyla yürürlüğe girecek şekilde hazırlanmıştır.

| S.NO | ADI SOYADI | ÜNVANI | İMZA |
|------|----------------------|------------------------|------|
| 1 | ERCAN ÇELİK | Okul Müdürü | |
| 2 | AYDIN GÜNEY | Müdür Yardımcısı | |
| 3 | MESUT SİPAHİ | Öğretmen | |
| 4 | MURAT DİLEKÇİ | Öğretmen | |
| 5 | M.EMİN HATIRNAZ | Öğretmen | |
| 6 | HASAN HÜSEYİN KİRTİK | Rehber Öğretmen | |
| 7 | HANDAN ÖZDEMİR | Rehber Öğretmen | |
| 8 | MUSTAFA UZUN | Okul Aile Birliği Bşk. | |
| 9 | BAHATTİN CAN | Öğrenci Velisi | |
| 10 | ŞEREF YILDIRIM | Öğrenci Velisi | |

01/01/2015

Ercan ÇELİK
Okul Müdürü